



**Sprawozdanie z działalności Biura Regionalnego
Województwa Warmińsko-Mazurskiego w Brukseli
za okres grudzień 2017 r. - listopad 2018 r.**

I. Podstawowe informacje

1. Informacje ogólne

Biuro Regionalne Województwa Warmińsko-Mazurskiego w Brukseli zostało utworzone na mocy uchwały nr XII/146/03 Sejmiku Województwa Warmińsko-Mazurskiego z dnia 5 września 2003 r. Biuro ma status wojewódzkiej jednostki budżetowej.

2. Zatrudnienie

Biuro zatrudnia trzy osoby: Dyrektora zatrudnionego na cały etat, Główną Księgową zatrudnioną na 1/3 etatu oraz pracownika wspólnego Domu Polski Wschodniej zatrudnionego na cały etat.

Od 19 maja 2010 r. Dyrektorem Biura jest Pani Małgorzata Wasilenko.

Na stanowisku Głównej Księgowej zatrudniona jest Pani Elżbieta Lendo.

Pracownikiem wspólnym Domu Polski Wschodniej jest Pani Anna Cieślak, zatrudniona od 8 kwietnia 2013 r., która obecnie przebywa na urlopie macierzyńskim i jest zastępowana przez Barbarę Bajor.

3. Struktura organizacyjna

Strukturę Biura określa jego Statut przyjęty przez Sejmik Województwa. W myśl uchwały Sejmiku z dn. 18 marca 2008 r. nadzór merytoryczny nad wykonywaniem zadań przez Biuro i koordynację współpracy Biura z Urzędem Marszałkowskim sprawuje jednostka organizacyjna Urzędu wskazana w Regulaminie Organizacyjnym. Aktualnie należy to do kompetencji Gabinetu Marszałka.

Działalność Biura finansowana jest przez Samorząd Województwa Warmińsko-Mazurskiego oraz niektóre powiaty, miasta i gminy.

4. Cele Biura (według Statutu)

„Podstawowymi celami działania Biura jest ochrona interesów regionu Warmii i Mazur w instytucjach Unii Europejskiej, promocja regionu oraz działanie na rzecz integracji regionu ze strukturami Unii Europejskiej” (§ 3, pkt 1 Statutu).

5. Zakres zadań Biura (według Statutu)

Do zakresu działania Biura należą w szczególności:

- 1) zadania informacyjne:
 - a) bieżące informowanie Województwa o zmianach prawnych, procedurach i decyzjach zapadających w organach Unii Europejskiej (UE),
 - b) informowanie o zapowiedziach zmian w unijnych programach finansowych i funduszach na jak najwcześniejszym etapie oraz przekazywanie tych informacji odpowiednim instytucjom w regionie,
 - c) sporządzanie miesięcznego biuletynu informacyjnego,
- 2) kontakty z instytucjami Unii Europejskiej:
 - a) promocja regionu i reprezentowanie jego interesów w instytucjach Unii Europejskiej,
 - b) koordynowanie współpracy z Komitetem Regionów Unii Europejskiej,
 - c) stworzenie sieci bezpośrednich kontaktów w instytucjach unijnych i biurach regionalnych, m.in. poprzez udział w spotkaniach, prezentacjach, konferencjach i innych imprezach przez nie organizowanych,
- 3) wspieranie władz lokalnych i regionalnych:
 - a) pomoc w organizowaniu wizyt przedstawicieli władz lokalnych i regionalnych Województwa Warmińsko-Mazurskiego w Brukseli,
 - b) pomoc w organizowaniu staży pracowników administracji samorządowej Województwa w Brukseli,
 - c) pozyskiwanie partnerów do programów unijnych prowadzonych przez instytucje w regionie,
 - d) wspieranie samorządu województwa i samorządów powiatowych w zakresie działań związanych z integracją europejską,
- 4) wspieranie instytucji i podmiotów:
 - a) informowanie o programach,

- b) pomoc w pozyskiwaniu partnerów.

II. Realizacja działań Biura w okresie grudzień 2017 r. – listopad 2018 r.

Biuro Regionalne Województwa Warmińsko-Mazurskiego w Brukseli reprezentuje i promuje interesy regionu w instytucjach unijnych – Komisji Europejskiej, Parlamencie Europejskim i Komitecie Regionów. Ponadto Biuro działa na rzecz wzmocnienia wizerunku Województwa Warmińsko-Mazurskiego na poziomie europejskim, między innymi poprzez współpracę z polskimi i zagranicznymi biurami regionalnymi oraz innymi partnerami mającymi swoje siedziby w Brukseli, jak na przykład Stałe Przedstawicielstwo RP przy UE, czy Ambasada RP w Królestwie Belgii.

W okresie sprawozdawczym działania Biura skupiały się na następujących zagadnieniach:

1. Zadania informacyjne

Zadaniem Biura Regionalnego było monitorowanie sektorowych polityk unijnych oraz prawodawstwa wspólnotowego w dziedzinach istotnych dla regionu oraz przekazywanie strategicznych informacji do zainteresowanych podmiotów. Główną metodą pozyskiwania istotnych informacji był udział Biura w licznych spotkaniach i konferencjach organizowanych w instytucjach unijnych. Ponadto Biuro systematycznie sprawdzało komunikaty zamieszczane na stronach internetowych poszczególnych instytucji unijnych. Zdobywane w ten sposób informacje były selekcyjonowane przede wszystkim w oparciu o obszary priorytetowe dla Województwa Warmińsko-Mazurskiego.

Szczegółowe sprawozdania z działalności Biura były regularnie przekazywane do Gabinetu Marszałka oraz do Departamentu Współpracy Międzynarodowej w postaci miesięcznych raportów. Raporty z działalności są wykorzystywane przez Departament Współpracy Międzynarodowej przy redagowaniu "Biuletynu Informacyjnego - Warmia i Mazury, Polska, Unia Europejska", który jest przekazywany do jednostek samorządu terytorialnego z terenu województwa, Radnych Sejmiku oraz innych instytucji współpracujących.

Ważnym narzędziem w realizacji zadań informacyjnych Biura jest strona internetowa www.eastpoland.eu prowadzona wspólnie przez wszystkie biura działające w ramach

inicjatywy Dom Polski Wschodniej. Znajdują się tam informacje na temat bieżącej działalności instytucji unijnych, a także działań Domu podejmowanych na forum europejskim. Ponadto uzupełniane są zakładki: konkursy i granty, poszukiwanie partnerów, konferencje i seminaria. Dużą popularnością cieszą się informacje zamieszczane w dziale „Konkursy i granty”, które dotyczą otwartych konkursów o dofinansowanie w ramach poszczególnych programów wspólnotowych. Biuro zamieszcza na stronie także oferty otrzymywane od swoich zagranicznych partnerów dotyczące realizacji wspólnych projektów.

Ponadto od 2017 roku Dom Polski Wschodniej publikuje średnio raz na 2 miesiące newsletter dotyczący tego, co aktualnie dzieje się w Brukseli oraz kwartalne monitoringi legislacyjne monitorujące następujące polityki: przemysłową, rozwoju obszarów wiejskich, środowiskową oraz transportową.

Biuro Regionalne Województwa Warmińsko-Mazurskiego w bieżącym roku monitorowało następujące zagadnienia: **Wieloletnie Ramy Finansowe, przyszłość Polityki Spójności i Wspólnej Polityki Rolnej, opieka zdrowotna, turystyka, przedsiębiorczość, nauka, badania i rozwój.**

W ciągu roku w Brukseli odbyło się bardzo wiele spotkań, seminariów i konferencji poświęconych powyższym tematom. Poniżej kilka przykładów, które zostały szerzej zaprezentowane w sprawozdaniach miesięcznych.

Wieloletnie Ramy Finansowe, Polityka Spójności i Wspólna Polityka Rolna

10 kwietnia w Europejskim Komitecie Regionów odbyła się kolejna debata na temat **przyszłości Europy**. W obecnym czasie stoi przed nami wiele wyzwań związanych z integracją europejską. Jednocześnie zaobserwować można tendencje kilku regionów Europy do większej autonomii, a nawet niezależności, zintensyfikowany lobbying regionalny, ponadnarodową współpracę regionalną i strategie makroregionalne. Wydarzenia te ilustrują potrzebę omówienia, jaką rolę mogą i powinny odgrywać regiony w przyszłej UE-27.

Debata na temat przyszłości UE, zasady pomocniczości oraz roli regionów i miast w sprawach europejskich, zgromadziła polityków i pracowników akademickich w celu przedyskutowania niektórych z najważniejszych pytań stawianych w tej sprawie:

- Jaką rolę odgrywają regiony w promowaniu demokracji w UE?
- Jakie są potencjalne skutki "wielobiegowej Europy" dla regionów?

- W jaki sposób można wzmocnić "mechanizm pomocniczości"?
- W jaki sposób regiony reagują na zmiany w zarządzaniu gospodarczym UE?
- Czy "makroregiony" mają wpływ na zarządzanie ponad granicami?
- Jakie są wyzwania dla regionów w odniesieniu do "Europy socjalnej" i przyszłości polityki spójności UE?

11 kwietnia Stałe Przedstawicielstwo RP przy UE, we współpracy ze Stałym Przedstawicielstwem Węgier przy UE oraz Antall Jozsef Knowledge Centre, zorganizowało trzecie już **seminarium poświęcone Wieloletnim Ramom Finansowym po 2020 r.** Seminarium, zorganizowane w formie dwóch paneli dyskusyjnych z udziałem przedstawicieli polskiego rządu, KE, PE i think-tanków, zgromadziło ponad stu uczestników - reprezentantów państw członkowskich, instytucji, a także środowisk akademickich i dziennikarskich. Tematem dyskusji były możliwości finansowania nowych wyzwań UE w ramach istniejących dużych polityk UE, w tym przede wszystkim polityki spójności i wspólnej polityki rolnej (WPR).

26 kwietnia 2018 r. w siedzibie Komitetu Regionów w Brukseli odbyła się końcowa konferencja, podczas której zostały omówione rezultaty ogólnoeuropejskiego badania pod nazwą **"Calls from the Regions"**. Był to duży projekt badawczy finansowany ze środków unijnych, mający na celu zrozumienie wpływu Polityki Spójności UE na europejską tożsamość obywateli w całej Unii. Projekt ten, był realizowany od marca 2016 do października 2017 r pod kierownictwem profesora Johna Bachtlera i dr. Carlosa Mendeza z Europejskiego Centrum Badawczego (EPRC). Badania, o wartości 2,4 mln EUR były finansowane z programu "Horyzont 2020", zarządzanego przez Agencję Wykonawczą ds. Badań (REA).

Okazało się, że obywatele UE mają bardzo pobieżną wiedzę na temat Polityki Spójności. Dostrzegają oni znaczenie Polityki Spójności w rozwiązywaniu problemów występujących w regionach i poprawie jakości życia, ale uważają, że są nieodpowiednio informowani. Chcą mieć więcej do powiedzenia na temat sposobu, w jaki fundusze są przydzielane lub zarządzane na ich terenie i oczekują, że odpowiedzialne władze poprawią komunikację w sprawie Polityki Spójności.

Mniejszość uczestników przebadanej grupy uważa, że Polityka Spójności wywiera bezpośredni wpływ na ich tożsamość europejską, chociaż wielu popierało zasady tej polityki (w szczególności potrzebę wspólnych działań UE, mających na celu zniwelowanie

regionalnych różnic w rozwoju gospodarczym) oraz wyrażało pozytywne opinie o wpływie Polityki Spójności na rozwój ich regionu lub miasta.

Media kształtują postrzeganie Polityki Spójności na różne sposoby. Informacje w mediach na ten temat są bogate i różnorodne, generalnie pozytywne, ponieważ głównie opisują jej pozytywne skutki gospodarcze dla Państw Członkowskich, a także dobry wpływ tej polityki na jakość życia obywateli. Trzeba tutaj jednak zaznaczyć, że wykorzystanie tzw. „wymiaru europejskiego” jest rzadko stosowane w mediach, dużo częściej Polityka Spójności jest wiązana z dynamiką i procesami wewnątrz krajowymi oraz regionalnymi niż z europejskimi.

2 maja Komisja Europejska przedstawia w Parlamencie Europejskim wniosek dotyczący pragmatycznego, nowoczesnego, długoterminowego budżetu na lata 2021–2027. Według KE to uczciwa odpowiedź na obecne realia, w których oczekuje się od Europy, aby odgrywała większą rolę w zapewnianiu bezpieczeństwa i stabilności na świecie, podczas gdy brexit pozostawi znaczną lukę w unijnym budżecie. Wniosek zaprezentowany 2 maja odpowiada na to podwójne wyzwanie – KE proponuje zrównoważenie niedoborów cięciami wydatków i nowymi zasobami, w równym stopniu. Finansowanie nowych i głównych priorytetów Unii zostanie utrzymane lub zwiększone, co oznacza, że nieuniknione będą pewne cięcia w innych obszarach.

Głównym celem we wniosku Komisji jest dostosowanie budżetu Unii do priorytetów politycznych KE wskazanych w pozytywnym programie zaproponowanym przez przewodniczącego Komisji Jeana-Claude'a Junckera w orędziu o stanie Unii w dniu 14 września 2016 i uzgodnionym przez przywódców UE-27 w Bratysławie 16 września 2016 r. oraz w deklaracji rzymskiej z dnia 25 marca 2017 r. Skupiając się na obszarach, w których Unia może osiągnąć najlepsze wyniki, budżet ten jest przeznaczony dla Europy, która chroni, wspiera i broni.

Komisja proponuje nowoczesny, prosty i elastyczny budżet.¹

W dniu 23 maja w Biurze Promocji Nauki PolSCA PAN w Brukseli odbyło się spotkanie informacyjne nt. kolejnej Wieloletniej Perspektywy Finansowej. Gościem spotkania była dr Magdalena Sapała z European Parliamentary Research Service (EPRS). Utworzone w 2013 biuro analiz Parlamentu Europejskiego zajmuje się wyszukiwaniem i opracowywaniem różnego rodzaju informacji, zestawień statystycznych itp. na prośbę

¹ http://europa.eu/rapid/press-release_IP-18-3570_pl.htm - szczegóły zaprezentowanego wniosku KE

Posłów do Parlamentu Europejskiego, a także organizowaniem wydarzeń o charakterze informacyjnym.

Dr Sapała podzieliła się z uczestnikami spotkania spostrzeżeniami nt. propozycji nowych WRF, opublikowanej przez KE w dniu 2 maja br. Według niej wartości liczbowe podane przez KE należy traktować orientacyjnie. Na pewno mocno obcięty będzie Fundusz Spójności (infrastruktura już się poprawiła) – przy tej okazji M. Sapała zauważyła, że Fundusz Spójności jest bardzo często mylony, bądź utożsamiany z Polityką Spójności i zaapelowała o uważność w upowszechnianiu informacji na ten temat.

Dr Sapała zdementowała także pojawiające się ostatnio spekulacje, że Polska stanie się unijnym płatnikiem netto. Polska nadal będzie beneficjentem środków unijnych i jej wkład finansowy będzie mniejszy niż finalnie przyznane środki.

Według przewidywań dr Sapały należy się liczyć z ryzykiem zatoru w płatnościach na przełomie aktualnych i przyszłych WRF - z uwagi na brak gotówki. Wynika to z faktu, że obecna perspektywa jest mocno opóźniona (późny start, a więc i mocno spóźniona realizacja), a kolejną niewiadomą jest nie tylko termin przyjęcia nowych WRF, ale jeszcze istotniejsza kwestia ich przyjęcia lub odrzucenia przez nowy skład Parlamentu Europejskiego po wyborach w maju 2019.

Na zakończenie swojej prezentacji M. Sapała potwierdziła, że planowana jest redukcja ilości programów europejskich z obecnych 58 do ok. 34 – przy czym niektóre zostaną połączone, a niektóre zlikwidowane. Wynika to z konieczności wprowadzenia pewnego ładu, gdyż aktualnie niektóre narzędzia wsparcia są rozproszone tj. ujęte w różnych programach i trudno jest w związku z tym oszacować wysokość wszystkich środków przeznaczonych np. na walkę z bezrobociem czy wydatkowanych na młodzież. Planowany jest też nowy program „Invest EU”.

Ponadto dr Sapała dodała, iż nie jest planowany dokument będący kontynuacją strategii Europa 2020. Istnieją jednak takie dokumenty jak: biała księga i 5 scenariuszy, deklaracja bratysławska, deklaracja rzymska; ponadto nowe WRF traktowane są jako swoiste „narzędzie strategiczne”. W maju 2019 odbędzie się nieformalne spotkanie w Sybinie (Rumunia) - być może tam zapadną jakieś dalsze ustalenia.

EPRS jest również do usług województw, gdyż ma obowiązek odpowiadać na zapytania członków Europejskiego Komitetu Regionów.

24 maja dyrektor Biura w Brukseli wzięła udział w konferencji zorganizowanej przez Komisję Europejską pt. „Dobre zarządzanie dla Polityki spójności”. Uczestniczyli w niej m.in. członkowie rządów państw członkowskich, Parlamentu Europejskiego i Komitetu Regionów, przedstawiciele władz regionalnych i ich międzynarodowych stowarzyszeń. Komisję Europejską reprezentowali: Karmenu Vella, Komisarz ds. Środowiska, Gospodarki Morskiej i Rybołówstwa, przedstawiciele DG REGIO oraz DG EMPLOYMENT. Polskę reprezentował Jerzy Kwieciński, Minister Inwestycji i Rozwoju.

Karmenu Vella, Komisarz ds. Środowiska, Gospodarki Morskiej i Rybołówstwa, rozpoczynając konferencję poinformował, że Organizacja Współpracy Gospodarczej i Rozwoju (OECD) we współpracy z DG REGIO rozpoczyna realizację projektu pilotażowego mającego na celu wsparcie budowania kompetencji w zakresie zarządzania programami Polityki spójności. Wybrano 5 instytucji zarządzających, w tym Instytucję Zarządzającą Regionalnym Programem Operacyjnym Województwa Lubelskiego (poza tym IZ z: Bułgarii – *PO Regiony i Wzrost*, Grecji – *PO Transport, Infrastruktura, Środowisko i Zrównoważony Rozwój*, Hiszpanii – *PO ERDF Extremadura*, Chorwacji – *PO Konkurencyjność i Spójność*). W ramach tej inicjatywy planuje się wypracowanie nowych, innowacyjnych metod zarządzania.

Pascal Boijmans, szef wydziału w DG REGIO, podkreślił, że wysokie kompetencje administracji publicznej są warunkiem efektywnego wdrażania polityk publicznych. Do wdrażania Polityki spójności niezbędni są wykwalifikowani urzędnicy i sprawna organizacja oparta na wielopoziomowym zarządzaniu.

Poprawa jakości zarządzania w administracji publicznej została włączona do agendy politycznej UE. Komisja dostrzegła jej rangę jako istotnego czynnika rozwoju i jednocześnie efektywności realizacji PS. Prowadzi teraz przyspieszone prace nad sposobami mierzenia tego czynnika. Wszystkie prezentowane mapy pokazują Polskę wśród krajów o niskiej jakości rządzenia (w jednym z rankingów szczególnie wyróżniono Polskę Wschodnią).

1 czerwca br. w ramach następnego długoterminowego budżetu UE na lata 2021–2027 Komisja zaproponowała modernizację i uproszczenie wspólnej polityki rolnej (WPR).

Przedstawione przez Komisję wnioski zakładające budżet w wysokości 365 mld euro, zapewniają, że WPR pozostanie przyszłościową polityką, nadal wspierającą rolników i społeczności wiejskie oraz zrównoważony rozwój unijnego rolnictwa, a także

odzwierciedlającą ambicje UE w zakresie ochrony środowiska i działań w dziedzinie klimatu. Przedstawione przez KE wnioski dają państwom członkowskim większą elastyczność i zwiększają zakres ich odpowiedzialności przy podejmowaniu decyzji, w jaki sposób i gdzie inwestować środki w ramach WPR, aby osiągnąć ambitne cele wyznaczone na poziomie UE w zakresie inteligentnego, odpornego, zrównoważonego i konkurencyjnego sektora rolnictwa, przy jednoczesnym zapewnieniu sprawiedliwego i lepiej ukierunkowanego wsparcia dochodów rolników.

Główne elementy wniosków Komisji dotyczących modernizacji i uproszczenia WPR są następujące:

1. **Nowy sposób pracy:** Państwa członkowskie będą dysponowały większą swobodą co do sposobu wykorzystania swoich przydzielonych środków.
2. **Sprawiedliwsze traktowanie poprzez lepsze ukierunkowanie wsparcia:** Płatności bezpośrednie pozostaną zasadniczym elementem polityki rolnej, co zapewni rolnikom stabilność i przewidywalność. Priorytetem będzie wspieranie małych i średnich gospodarstw rolnych.

Ponadto:

- Płatności bezpośrednie dla rolników zostaną zmniejszone w przypadku kwot powyżej 60 tys. euro i ograniczone do maksymalnego limitu 100 tys. euro na gospodarstwo rolne. W pełni uwzględniane będą nakłady pracy. Ma to zapewnić bardziej sprawiedliwy podział płatności;
 - Małe i średnie gospodarstwa rolne otrzymają wyższy poziom wsparcia na hektar;
 - Państwa będą musiały przeznaczyć co najmniej 2% swojego przydziału płatności bezpośrednich na pomoc młodym rolnikom w podejmowaniu działalności. Będzie to uzupełnione wsparciem finansowym na rozwój obszarów wiejskich oraz różnymi działaniami ułatwiającymi dostęp do gruntów i przenoszenie praw własności do gruntów.
3. **Większy poziom ambicji w zakresie ochrony środowiska i działań w dziedzinie klimatu:** nowa WPR będzie wymagała od rolników zwiększenia poziomu ambicji poprzez działania zarówno obowiązkowe, jak i te oparte na systemie zachęt.
 4. **Większe wykorzystanie wiedzy i innowacji:** Zmodernizowana WPR będzie wykorzystywać wszystkie najnowsze technologie, aby pomóc zarówno rolnikom w polu, jak i administracji publicznej.²

² http://europa.eu/rapid/press-release_IP-18-3985_pl.htm - szczegóły propozycji KE

14 czerwca dyrektor Biura w Brukseli wzięła udział w spotkaniu eksperckim zorganizowanym przez Stałe Przedstawicielstwo RP przy UE. **Debata poświęcona przyszłej Wspólnej Polityce Rolnej** zorganizowana została w ramach serii spotkań pt. „EU Budget Talk”. W dyskusji wzięli udział prof. Andrzej Babuchowski, prezes Instytutu Innowacji Przemysłu Mleczarskiego, były wiceminister rolnictwa i rozwoju wsi oraz Yves Madre, przedstawiciel Farm Europe, były doradca komisarza ds. rolnictwa. Debatę moderowała Beata Płomecka, korespondentka Polskiego Radia. Dyskusja skoncentrowała się na skutkach redukcji finansowania WPR po 2020 r. i wyzwaniach dla rolników w różnych państwach członkowskich.

Dnia 12 września 2018 r. Jean-Claude Juncker, Przewodniczący Komisji Europejskiej, wygłosił orędzie o stanie Unii Europejskiej przed Parlamentem Europejskim w Strasburgu. Jak co roku, Przewodniczący podsumował osiągnięcia minionego roku oraz przedstawił cele i priorytety na kolejny rok. Ważnymi elementami tegorocznego wystąpienia były wybory europejskie w 2019 roku oraz debata na temat przyszłości UE po brexicie.

Szczegółowe informacje znajdziecie Państwo pod poniższymi odnośnikami:

https://ec.europa.eu/commission/sites/beta-political/files/soteu2018-speech_pl.pdf -

tłumaczenie na j. polski całego wystąpienia

https://ec.europa.eu/commission/sites/beta-political/files/soteu2018-letter-of-intent_pl.pdf -

LIST INTENCYJNY DO PRZEWODNICZĄCEGO ANTONIA TAJANIEGO
I KANCLERZA SEBASTIANA KURZA

https://ec.europa.eu/commission/sites/beta-political/files/soteu2018-brochure_pl.pdf -

Broszura: POSTĘPY W REALIZACJI 10 PRIORYTETÓW KOMISJI EUROPEJSKIEJ

Pozostałe dokumenty związane z Orędziem oraz zapowiedzi polityczne KE znajdziecie

Państwo pod adresem: https://ec.europa.eu/commission/priorities/state-union-speeches/state-union-2018_pl#read

Przedsiębiorczość

24 stycznia 2018 r. w Europejskim Komitecie Regionów odbyła się doroczna konferencja Europejskiego Regionu Przedsiębiorczości „Budowanie przedsiębiorczych ekosystemów przyszłości”, której celem była dyskusja nad sposobami wzmacniania ekosystemów przedsiębiorczości regionów i miast, formułowania zrównoważonych rozwiązań uczynienia ich środowiska biznesowego bardziej trwałymi i „odpornymi”

na przyszłość, poprzez skuteczne polityki przedsiębiorczości, dialog pomiędzy decydentami regionalnymi i lokalnym oraz przedstawicielami przedsiębiorczych ekosystemów czy instytucji UE. W konferencji udział wzięli też przedstawiciele regionów, które w ubiegłych latach zdobyły tytuł ERP - Europejski Region Przedsiębiorczości (projekt wyłaniający i nagradzający regiony UE wyróżniające się wybitną i innowacyjną strategią przedsiębiorczości, niezależnie od ich wielkości, zamożności czy kompetencji).

Prelegentami podczas wydarzenia byli przedstawiciele uczelni wyższych, Komisji Europejskiej (DG GROW), sieci i organizacji międzynarodowych.

Nauka, badania i rozwój

26 kwietnia Dyrektor Biura w Brukseli wzięła udział w bardzo interesującym spotkaniu dot. **prezentacji Wspólnego Centrum Badawczego (Joint Research Center - JRC)** Komisji Europejskiej oraz możliwości, jakie ich działalność oferuje regionom, miastom, a także różnego rodzaju instytucjom europejskim, krajowym, regionalnym, powiatowym i gminnym. Celem JRC jest wspieranie UE za pomocą niezależnych badań naukowych na wszystkich etapach kształtowania polityki. JRC koordynuje centra wiedzy i kompetencji, aby przetwarzać naukowe dowody w celu informowania decydentów oraz zapewniania narzędzi i usług dla wszystkich obszarów polityki UE.

Zakres działalności JRC: energia i transport; edukacja, umiejętności i zatrudnienie (m.in. długofalowe programy); innowacyjne systemy i procesy; żywność, żywienie i zdrowie (m.in. nanotechnologie i nanocząsteczki w produktach); środowisko, zasoby naturalne i zrównoważony rozwój (rolnictwo, ochrona środowiska, tereny uprawne, systemy satelitarne, drony, raporty o stanie wód w Europie); ludzie i procesy decyzyjne w relacjach społecznych (m.in. badania społeczne); bezpieczeństwo cywilne; dane i transformacje cyfrowe (m.in. cyberbezpieczeństwo, wpływ na różne dziedziny gospodarki); migracja i rozwój terytorialny (dane i statystyki); gospodarka, finanse i rynki (modelowanie).

Na stronach tej instytucji można znaleźć niezwykle ciekawe wirtualne „Tematyczne ośrodki wiedzy”. Są to wirtualne podmioty, skupiające ekspertów i wiedzę z różnych lokalizacji w Komisji Europejskiej i poza nią. Ich zadaniem jest informowanie decydentów w przejrzysty, dostosowany i zwięzły sposób na temat statusu i wyników najnowszych dowodów naukowych. Powyższe podmioty stanowią "punkt kompleksowej obsługi" w swoich obszarach i obejmują społeczności praktyków:

1. **Disaster Risk Management Knowledge Centre** (<http://drmkc.jrc.ec.europa.eu/>) Centrum Wiedzy o Zarządzaniu Klęskami - DRMKC wzmacnia rozwój współpracy w zakresie nauk o katastrofach i promuje sieci w celu osiągnięcia ambitnego celu pełnego wykorzystania i przełożenia nauki na poszczególne przydatne polityki. Sieci i działania są aktywowane i promowane w celu poprawy interfejsu polityki naukowej w działaniach prewencyjnych i ułatwiający tłumaczenie złożonej/skomplikowanej nauki w przydatne porady dotyczące polityki. Partnerstwa na rzecz gotowości operacyjnej i reakcji na typy poważnych klęsk żywiołowych w UE są promowane w celu ułatwienia przepływu informacji pomiędzy różnymi partnerstwami, Centrum Koordynacji Reagowania Kryzysowego (ERCC) i państwami członkowskimi.
2. **Knowledge Centre on Migration and Demography** (<https://bluehub.jrc.ec.europa.eu/portal/> <https://ec.europa.eu/jrc/en/migration-and-demography>) Portal wiedzy Centrum Wiedzy Komisji Europejskiej ds. Migracji i Demografii (KCMD) zapewnia pojedynczy punkt dostępu do wiedzy związanej z polityką UE w zakresie migracji i dziedzin pokrewnych. Składa się z dwóch katalogów (danych i informacyjny) i koncentratora danych. Katalog danych zawiera metadane umożliwiające każdemu użytkownikowi znalezienie źródeł danych dotyczących migracji, demografii i pokrewnych dziedzin. Każde źródło danych znajduje się na liście wraz z jego opisem zbiorczym, linkiem do jego strony internetowej i innych metadanych. Zawiera on oficjalne statystyki unijne i międzynarodowe, a także wybrane zbiory danych na poziomie państw członkowskich UE. Katalog informacyjny umożliwia każdemu użytkownikowi znalezienie portali internetowych i platform, organizacji zainteresowanych stron, sieci i forów, a także projektów i działań Komisji związanych z polityką UE w zakresie migracji i dziedzin pokrewnych. Koncentrator danych daje każdemu użytkownikowi, poprzez interaktywne mapowanie, bezpośredni dostęp do wybranych zbiorów danych istotnych dla migracji.
3. **Knowledge Centre for Territorial Policies** (<https://ec.europa.eu/jrc/en/territorial-policies>) Centrum Wiedzy na rzecz Polityki Terytorialnej (KCTP) to nowa inicjatywa Komisji Europejskiej na rzecz lepszego zarządzania wiedzą służąca rzetelnej polityce UE. Aby wzmocnić ogólne wsparcie Komisji na rzecz rozwoju terytorialnego, program KCTP ma być punktem odniesienia dla służb Komisji i państw

członkowskich w kwestiach terytorialnych i regionalnych. Pozwoli to na działalność analityczną i networkingową, której towarzyszy repozytorium odpowiednich badań i nowych inicjatyw w celu pogłębienia wiedzy i zrozumienia. Dostępny na stronie Pulpit terytorialny (<https://ec.europa.eu/jrc/en/territorial-policies/t-board>) udostępnia wybrany zestaw wskaźników obejmujący kilka domen, uzyskany w Scenariuszu Referencyjnym opartym na Platformie Modelowania LUISA. Scenariusz odniesienia służy do budowania prognoz czasowych (zarówno przyszłych prognoz, jak i przeszłych szacunków, gdy dane historyczne nie są dostępne i muszą zostać zrekonstruowane) oraz prognoz opartych na konkretnych miejscach o różnej szczegółowości terytorialnej (kraj, region, podregion, miasto).

4. **Knowledge Centre on Bioeconomy** (<https://data-bioeconomy.jrc.ec.europa.eu/> <http://biobs.jrc.ec.europa.eu>) Centrum Wiedzy o Biogospodarce. Na tej stronie znajdują się dane dotyczące rolnictwa; biologicznych substancji i materiałów chemicznych; bioenergii, biotechnologii; żywności, odpadów organicznych.
5. **Knowledge Centre for Food Fraud and Quality** (<http://ec.europa.eu/jrc/en/food-fraud-and-quality>) Centrum wiedzy na temat fałszowania i jakości żywności, które powstało w marcu br. w odpowiedzi na obawy konsumentów co do jakości żywności i nadużyć dotyczących żywności. Centrum wiedzy wspiera decydentów UE i władze krajowe, udostępniając i rozpowszechniając aktualne informacje naukowe na temat fałszowania żywności i kwestii związanych z jakością żywności. Zadania: koordynowanie działań w zakresie nadzoru rynku, np. w odniesieniu do składu i właściwości organoleptycznych żywności oferowanej w tym samym opakowaniu i pod tą samą marką na kilku rynkach w Unii; prowadzenie systemu wczesnego ostrzegania i informowania o przypadkach fałszowania żywności, np. poprzez monitorowanie mediów i przekazywanie tych informacji ogółowi społeczeństwa; łączenie systemów informowania państw członkowskich i Komisji, np. bazy danych opisujące skład niektórych produktów rolno-spożywczych wysokiej wartości, takich jak wino lub oliwa z oliwek; źródło wiedzy o sytuacji w poszczególnych państwach, np. poprzez dopasowywanie kompetencji i infrastruktury laboratoryjnej w państwach członkowskich.

Oprócz powyższych zagadnień, podczas spotkania zostały szczegółowo omówione poniższe inicjatywy:

Praktyczny poradnik dla władz regionalnych:

<https://ec.europa.eu/jrc/en/publication/brochures-leaflets/practical-handbook-regional-authorities>, który jest inspirowany długoletnią, owocną współpracą między Dyrekcjami Generalnymi Wspólnego Centrum Badawczego, Polityką Regionalną i Miejską oraz innymi działami Komisji Europejskiej, a także Komitetem Regionów oraz władzami lokalnymi i regionalnymi w państwach członkowskich Unii Europejskiej. Jego celem jest opracowanie materiału, który przedstawi, w jaki sposób władze regionalne i miejskie mogą wspierać swoją pracę, wykorzystując istniejącą wiedzę, informacje i narzędzia JRC.

Evidence and policy summer school – science, policy and demography – letnia szkoła – nauka, polityka i demografia <https://ec.europa.eu/jrc/en/event/workshop/evidence-and-policy-summer-school-science-policy-and-demography>. Warsztaty skoncentrują się na narzędziach i podejściach do informowania procesu kształtowania polityki poprzez dowody.

Knowledge4Policy – wiedza na rzecz polityki <https://medium.com/knowledge4policy>, która jest platformą Komisji UE do kształtowania polityki opartej na dowodach, czyli: likwidacji luki między decydentami, którzy (teoretycznie) rozwijają politykę publiczną opartą na solidnych dowodach naukowych, a naukowcami, którzy opracowują te dowody w pierwszej kolejności. Głównymi użytkownikami platformy będą ośrodki administracji publicznej. **Enlightenment 2.0** <https://ec.europa.eu/jrc/en/news/jrc-launches-call-experts-enlightenment-20> Na tej stronie znajdują się zaproszenia do współpracy skierowane do m.in. naukowców, ekspertów krajowych i organizacji międzynarodowych.

2. Kontakty z instytucjami UE i innymi podmiotami działającymi przy instytucjach unijnych, m.in. współpraca z biurami regionalnymi.

W celu wykonania swoich statutowych zadań w minionym okresie sprawozdawczym Biuro Regionalne Województwa Warmińsko-Mazurskiego oprócz bieżącej współpracy z instytucjami UE, ściśle współpracowało z polskimi i zagranicznymi biurami regionalnymi oraz innymi instytucjami mającymi siedzibę w Brukseli.

5 września br. w Parlamencie Europejskim odbyła się konferencja organizowana przez iBSG – nieformalną Grupę ds. Morza Bałtyckiego, w ramach której również działa Biuro w Brukseli, pt. **Save the Baltic Sea for real. EU Strategy for the Baltic Sea Region**

(EUSBSR) enabling progress – is it enough? (Uratuj Morze Bałtyckie na zawsze. Strategia UE dla regionu Morza Bałtyckiego (EUSBSR) umożliwiająca postęp - czy wystarczy? Niebezpieczne substancje, takie jak środki chemiczne i tworzywa sztuczne nadal stanowią duże zagrożenie dla basenu Morza Bałtyckiego. Strategia UE dla regionu Morza Bałtyckiego zgromadziła wokół siebie zainteresowane strony, które osiągnęły postępy w ciągu ostatnich dziewięciu lat. Czy ten postęp jest wystarczający? Celem wydarzenia było poinformowanie zgromadzonych o bieżących działaniach i wynikach projektów realizowanych w regionie Morza Bałtyckiego oraz zainicjowanie dyskusji na temat polityki i przygotowanie zaleceń dotyczących polityki dla tego obszaru na przyszłość. Celem tej nieformalnej sieci jak i konferencji jest rozwijanie bliższego dialogu z odpowiednimi organami i podmiotami w Brukseli, w szczególności z Parlamentem Europejskim, jako inicjatorem pierwszej strategii makroregionalnej UE oraz przekazywanie stosownych wyników i zaleceń na poziomie polityki.

Udział w wydarzeniu wzięło ponad 100 osób.

25 stycznia 2018 r. odbyło się spotkanie otwierające przygotowania do 16. edycji Europejskiego Tygodnia Regionów i Miast 2018, w którym uczestniczyło około 150 przedstawicieli władz lokalnych i regionalnych. Hasłem przewodnim ETRiM w tym roku było: "Za silną unijną polityką spójności po 2020 r.". Wydarzenie to jest co roku kluczową platformą do gromadzenia i przedstawiania poglądów europejskich regionów i miast zarówno na temat budżetu, jak i propozycji legislacyjnych związanych z polityką spójności i rozwojowi obszarów wiejskich, a także przyszłością Europy w perspektywie regionalnej i lokalnej.

Dyskusje podczas wydarzenia obejmowały następujące zagadnienia:

- potrzeba silnej polityki spójności po 2020 r. w celu pokonania barier strukturalnych, pobudzenia kapitału ludzkiego i poprawy jakości życia;
- wzrost i rozwój regionalny, zrozumienie i zarządzanie terytorialnymi skutkami globalizacji i transformacji cyfrowej, regionalny wymiar zmian klimatycznych i transformacja energetyki;
- zintegrowany rozwój terytorialny, a także skuteczne regionalne i lokalne strategie dotyczące młodzieży, integracji migrantów i wykluczenia społecznego.

Priorytety tematyczne tegorocznego wydarzenia zostały określone za pomocą publicznych konsultacji przeprowadzonych w okresie od 15 grudnia 2017 r. do 14 stycznia 2018 r. Wyniki

badania wskazały na wyraźne zainteresowanie uczestnictwem i organizowaniem sesji podczas Europejskiego Tygodnia Regionów i Miast, szczególnie w odniesieniu do trzech pierwszych zagadnień:

- **Rozwój terytorialny (regionalny, miejski, wiejski);**
- **Przyszłość polityki spójności, budżet UE;**
- **Edukacja, kultura i młodzież;**
- Energia, klimat, środowisko;
- Integracja społeczna, obywatelstwo, migracja;
- Rozwój gospodarczy, zatrudnienie;
- Zarządzanie i ład administracyjny;
- Badania i innowacje;
- Zrównoważony transport i mobilność;
- Współpraca międzynarodowa, UE jako podmiot globalny;
- ICT i cyfryzacja;
- Rolnictwo i produkcja żywności;
- Sprawy morskie;
- Bezpieczeństwo i ochrona ludności.

W 2018 r. polityka spójności obchodzi swoje 30. urodziny, a Europejski Tydzień Regionów i Miast odbył się w kluczowych momentach cyklu tej polityki:

- wniosek dotyczący następnych wieloletnich ram finansowych;
- podstawowe instrumenty legislacyjne;
- nadchodzące wybory do Parlamentu Europejskiego.

W ramach tej inicjatywy Województwo Warmińsko-Mazurskie zorganizowało wspólnie z innymi regionami brytyjskimi, norweskimi oraz francuskimi w dniu **9 października** warsztat pt.: W jaki sposób współpraca regionalna może przyczynić się do maksymalizacji możliwości rozwoju „Niebieskiego wzrostu”?

„Niebieski wzrost” to długoterminowa strategia wspierania zrównoważonego wzrostu w całym sektorze morskim. Niebieska gospodarka Europy reprezentuje 5,4 miliona miejsc pracy i wartość dodaną brutto w wysokości prawie 500 miliardów euro rocznie dla gospodarki UE. W czasach globalnej i gospodarczej niepewności każda szansa na wzrost i tworzenie miejsc pracy powinna zostać uchwycona. Europejskie morza i oceany nie tylko zapewniają je w obfitości, ale także w obliczu niedoboru zasobów i rosnącej populacji

światowej, będą również coraz częściej wykorzystywane do zaspokojenia potrzeb żywnościowych, medycznych i energetycznych. Zapewnienie Europie wykwalifikowanej i zdolnej do dostosowania się siły roboczej do pracy w powstającej niebieskiej gospodarce będzie miało kluczowe znaczenie dla jej sukcesu. Poczynając od produkcji czystej energii po rozwój nowych zrównoważonych gałęzi przemysłu w tak różnorodnych dziedzinach jak biotechnologia i akwakultura, innowacje w europejskiej gospodarce morskiej będą miały kluczowe znaczenie dla przyszłego zrównoważonego rozwoju Europy.

W miarę, jak Europa rozpoczyna przygotowania do WRF i odnowionej, wzmocnionej polityki spójności, nasz warsztat przyczynił się do wspólnego określenia wyzwań morskich stojących przed Europą oraz sposobów, w jakich regiony Europy mogą wspólnie rozwiązać te wyzwania. W warsztacie wygłosili swoje prezentacje czołowi politycy i eksperci z pięciu różnych regionów Morza Północnego, regionu Morza Bałtyckiego i Kanału La Manche.

Województwo Warmińsko-Mazurskie było reprezentowane przez Sebastiana Magiera – szefa Międzynarodowego Stałego Sekretariatu Euroregionu Bałtyk, który podczas tego wydarzenia zaprezentował temat: Rola morskich platform współpracy transgranicznej w ramach przyszłej polityki spójności po roku 2020 - przypadek Euroregionu Bałtyk. W prezentacji przedstawione zostały argumenty promujące aktywniejsze zaangażowanie platform współpracy transgranicznej władz regionalnych i lokalnych we wdrażanie polityki spójności. ERB jako wyjątkowy morski wielostronny euroregion, zrzeszający kraje UE i spoza UE (Kaliningrad), został zaprezentowany jako odpowiednie narzędzie wdrażania w ramach ETC (Europejskiej Współpracy Terytorialnej), a także jako promotor podejścia wielopoziomowego (MLG) w makroregionalnym kontekście Regionu Morza Bałtyckiego.

Podczas Europejskiego Tygodnia Regionów i Miast odbyło się jeszcze jedno wydarzenie ważne dla naszego województwa. 9 października – uroczyste podpisanie przez Marszałka Województwa Warmińsko-Mazurskiego Gustawa Marka Brzezina i Prezydenta Regionu Umbria Catusci Marini porozumienia o współpracy z włoskim regionem Umbria. Było to przypieczętowanie trwającej już od 10 lat współpracy z Prowincją Perugia w następującym zakresie: rozwój regionalny i lokalny, polityka społeczna, gospodarka i turystyka, rozwój obszarów wiejskich oraz rolnictwo, sport, młodzież, kultura i edukacja.

W seminarium wzięło udział ok. 110 osób.

2.1. Działania promocyjne

Jednym z aspektów działalności Biura Regionalnego w Brukseli są działania promocyjne. Wydarzenia organizowane przez Biuro w Brukseli i w województwie pozwalają na dotarcie do szerokiego grona osób pochodzących i reprezentujących różne zakątki Europy i świata. Biuro, poprzez uczestnictwo i organizację różnego rodzaju wydarzeń, kształtuje wizerunek Województwa Warmińsko-Mazurskiego, jako aktywnego partnera i dynamicznie rozwijającego się regionu.

6 maja w Brukseli odbył się **Światowy Dzień Polonii i Flagi RP**, z okazji którego Ambasada RP w Brukseli gościła liczną delegację z Senatu, której przewodniczył Pan Marszałek Stanisław Karczewski. MSZ reprezentował Pan Minister Andrzej Papierz.

Bogaty program wizyty obejmował m.in. spotkanie delegacji z rodzinami, nauczycielami szkół polskich w Comblain-la-Tour, ośrodku „Millenium” Polskiej Macierzy Szkolnej; zwiedzanie sanktuarium Banneux; spotkanie z przedstawicielami organizacji polonijnych w Ambasadzie RP w Brukseli, mszę w kościele Notre Dame de la Chapelle w Brukseli oraz uroczystą galę w Teatrze Saint Michel. Podczas gali, prowadzonej przez Annę Popek i Jana Pospieszalskiego, wręczono odznaki senackie zasłużonym przedstawicielom Polonii belgijskiej.

Podczas tego wydarzenia nie zabrakło też akcentu Warmińsko-Mazurskiego. Flaga Województwa została zaprezentowana w trakcie uroczystej mszy Świętej w kościele Notre Dame de la Chapelle, gdzie widoczne również były flagi innych województw i sztandary Polonii Belgijskiej a całość odbyła się w asyście Pocztu Sztandarowego Reprezentacyjnej Kompanii Wojska Polskiego oraz pocztów sztandarowych różnych organizacji Polonii Belgijskiej.

14 maja odbyły się wspólne obchody **święta Konstytucji 3 maja oraz 100-lecia niepodległości RP, „100 lat Polski i jej regionów”**, które miały miejsce w Ratuszu Miejskim przy Grand Place. Współorganizatorami wydarzenia byli: Ambasada RP w Brukseli, Stałe Przedstawicielstwo RP przy UE, polska sekcja NATO, Polski Instytut Kultury, Polska Organizacja Turystyczna oraz polskie biura regionalne w Brukseli. Polskie województwa przygotowały na tę okazję wspólne stoisko, na którym zaprezentowały produkty regionalne. Były to między innymi: Gold Wasser, miódówka, soki owocowe i warzywne, wino lubuskie białe, Cydr Lubelski, wędliny, marynaty czy też Mazurski Sękacz, który cieszył się największą popularnością. Ponadto podczas wydarzenia pośród gości zostało wylosowanych

5 koszy z produktami regionalnymi, które wspólnie przygotowały przedstawicielstwa polskich województw, a także vouchery na pobyty weekendowe w województwach: Łódzkim, Małopolskim oraz Warmińsko-Mazurskim. Wydarzenie okazało się sukcesem i stanowiło doskonałą promocję całej Polski, w tym również jej regionalnej kuchni, w samym sercu Europy. W wydarzeniu udział wzięło ok 350 uczestników. Wśród przybyłych tłumnie gości, byli m.in. członkowie korpusu dyplomatycznego, przedstawiciele MSZ, politycy belgijscy, burmistrzowie miast wyzwolanych przez żołnierzy 1 Dywizji Pancerniej gen. Maczka, urzędnicy unijni i NATOwscy, dziennikarze.

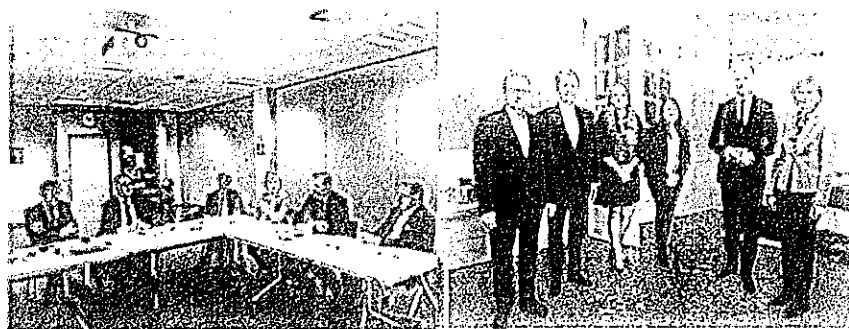
3. Wspieranie władz lokalnych i regionalnych. Obsługa delegacji i organizowanie wizyt studyjnych. (Kontakty z instytucjami UE i innymi podmiotami działającymi przy instytucjach unijnych.)

Wsparcie organizacyjne oraz obsługa delegacji z regionu należą do istotnych zadań działalności Biura.

Natomiast bardzo ważnym aspektem działalności Biura jest organizacja wizyt studyjnych i spotkań władz regionu oraz pracowników Urzędu Marszałkowskiego z m.in. Komisją Europejską.

W dniach 12-14 lutego w Brukseli odbyła się wizyta radnych Powiatu Bartoszyckiego. Pierwszego dnia pobytu goście zapoznali się z zasadami funkcjonowania Biura Regionalnego Województwa Warmińsko-Mazurskiego w Brukseli oraz Domu Polski Wschodniej. Ponadto odbyło się spotkanie z przedstawicielami Dyrekcji Generalnej ds. Polityki Regionalnej i Miejskiej polityka regionalna, wdrażanie programów RPO w Polsce, w tym RPO W i M i rola Komisji Europejskiej w tym procesie, a także Dyrekcji Generalnej ds. Zatrudnienia, Spraw Społecznych i Włączenia Społecznego, którego tematem był EFS, zatrudnienie i polityka społeczna w obecnej i przyszłej perspektywie finansowej. Goście odwiedzili również Parlament Europejski, spotkali się z Jackiem Grabowskim - Konsulem RP w Królestwie Belgii. Drugi dzień poświęcony był funkcjonowaniu Stałego Przedstawicielstwa RP przy Unii Europejskiej oraz działaniom Wydziału Polityki Regionalnej i Spójności oraz Rolnictwa i Rozwoju Obszarów Wiejskich SP RP. Pobyt w Brukseli zakończył się spotkaniem z Małgorzatą Kozak z Dyrekcji Generalnej ds. Edukacji, Młodzieży, Sportu i Kultury, a jego tematem był program Erasmus+ - Program Unii Europejskiej w dziedzinie edukacji, szkoleń, młodzieży i sportu na lata 2014-2020.

W dniach 5-7 marca Biuro Regionalne w Brukseli zorganizowało wizytę studyjną dla dyrektorów szpitali z terenu województwa warmińsko-mazurskiego. Tematem przewodnim wizyty była opieka szpitalna i pozaszpitalna nad ludźmi starszymi. Podczas pobytu w Belgii goście zapoznali się z działalnością jednego z 5. najlepszych szpitali w Belgii: Onze Lieve Vrouw w Aalst, gdzie gospodarze zapoznali nas z ogólną działalnością szpitala, a przede wszystkim z organizacją opieki geriatrycznej w Belgii i w szpitalu OLV'. Następnie, w miejscowości Erpe – Mere goście zapoznali się z systemem opieki pozaszpitalnej na podstawie działalności centrum rehabilitacyjno-mieszkaniowym i rekonwalescencji dla ludzi starszych. Cały system opieki zdrowotnej przedstawił uczestnikom wizyty Dr. Dirk Dewolf, Generalny Administrator Flamandzkiego Ministerstwa Zdrowia. Podczas kolejnego dnia wizyty delegacja z Warmii i Mazur odbyła spotkanie z Andrzejem Rysiem, Dyrektorem Dir B — systemy zdrowotne, produkty medyczne i innowacje w Dyrekcji Generalnej ds. Zdrowia i Bezpieczeństwa Żywności Komisji Europejskiej, z Ewą Piasecką – Samodzielne Stanowisko ds. Zdrowia w Stałym Przedstawicielstwie RP przy UE, Maciejem Surowcem z firmy Microsoft nt. cyberbezpieczeństwa oraz głównych trendów w transformacji cyfrowej w zdrowiu. W spotkaniach tego dnia udział wzięli też Ambasador RP w Królestwie Belgii, Artur Orzechowski oraz Koen Verlaecka Sekretarz Generalny w Rządzie Flandrii, Departament Spraw Zagranicznych i Stefaan De Grootte – odpowiedzialny za stosunki parlamentarne w Rządzie Flandrii (Departament Spraw Zagranicznych). Wizytę zakończyło spotkanie z Valentiną Polyas dotyczące korzyści płynących z funkcjonowania w sieci EUREGHA.



12 kwietnia w Biurze Regionalnym Saksonii Anhalt odbyła się konferencja zorganizowana przez Ministerstwo Środowiska, Rolnictwa i Energii Saksonii-Anhalt oraz Przedstawicielstwo Saksonii-Anhalt przy Unii Europejskiej pt. "Wilk - Chodź, zostań. Jak zintegrować dużego drapieżnika w nowoczesnym krajobrazie kulturowym?"

Celem wydarzenia było podzielenie się doświadczeniami oraz próba udzielenia odpowiedzi na pytanie czy uda się osiągnąć koegzystencję między ludźmi żyjącymi na obszarach wiejskich a zwierzętami hodowlanymi i drapieżnikami.

Duże gatunki zdobyczne, takie jak wilk, ryś lub niedźwiedź, podlegają w Europie rygorystycznej ochronie gatunków. Przez nieco ponad dwadzieścia lat wilk rozprzestrzenił się w Niemczech i innych krajach europejskich. Prowadzi to do problemów w konfrontacji ludzi i drapieżników w gęsto zaludnionych europejskich krajobrazach kulturowych.

Jednym z prelegentów był Krzysztof Głowczyński – Dyrektor Welskiego Parku Krajobrazowego, który przedstawił aktualną sytuację w Polsce.

Ważnym okresem w kontaktach z jednostkami z terenu naszego Województwa jest okres **pobytu Dyrektora Biura w Olsztynie** w sierpniu (ten miesiąc jest w Brukseli miesiącem wakacyjnym) i w grudniu (posiedzenia Komisji Sejmiku i Sesja Sejmiku). Podczas pobytu w Olsztynie w dniach 21 – 31 sierpnia br. Dyrektor Biura odbyła spotkania z koleżankami i kolegami z Urzędu Marszałkowskiego Województwa Warmińsko-Mazurskiego w celu opracowania propozycji do planu pracy Biura w Brukseli na rok 2019, a w dniach 27-28 sierpnia, wspólnie z pracownikami Gabinetu Marszałka, wzięła udział w spotkaniu **Grupy Roboczej Domu Polski Wschodniej w Sandomierzu**.

W trakcie wyżej wymienionych spotkań zostały wstępnie przygotowane propozycje zagadnień do ujęcia w planie działań Biura w Brukseli na rok 2019. Ponadto omówiona została bieżąca współpraca pomiędzy Biurem w Brukseli a departamentami Urzędu Marszałkowskiego Województwa Warmińsko-Mazurskiego oraz innymi instytucjami wojewódzkimi.

17 września br. z inicjatywy Biura Regionalnego Województwa Warmińsko-Mazurskiego w Brukseli oraz we współpracy z Departamentem Rozwoju Rolnictwa i Obszarów Wiejskich odbyła się w **Olsztynie konferencja pt. „Wspólna Polityka Rolna 2021-2027”**. Udało się zaprosić na to wydarzenie dr Czesława Siekierskiego, Przewodniczącego Komisji Rolnictwa i Rozwoju Wsi Parlamentu Europejskiego oraz Prof. dr hab. Andrzeja Babuchowskiego, który m.in. pełnił funkcje sekretarza stanu w Ministerstwie Rolnictwa i Rozwoju Wsi, a także przez wiele lat szefa wydziału Rolnictwa i Rozwoju Obszarów Wiejskich Stałego Przedstawicielstwa RP przy Unii Europejskiej. Dr Siekierski zaprezentował stan prac w Parlamencie Europejskim nad przyszłością WPR, natomiast Prof. Babuchowski skupił się nad omówieniem WPR po 2020 r. z perspektywy

Polski. Wydarzenie otworzył i podsumował Marszałek Województwa Warmińsko-Mazurskiego Gustaw Marek Brzezina.

1 czerwca 2018 r. Komisja Europejska przedstawiła 3 projekty ustawodawcze w sprawie przyszłości WPR.

Proponowane prawo ma lepiej przygotować tę politykę na przyszłość. Są to:

- Projekt rozporządzenia o strategicznych planach WPR
- Projekt rozporządzenia o jednolitej wspólnej organizacji rynków
- Projekt horyzontalnego rozporządzenia o finansowaniu, monitorowaniu WPR i zarządzaniu nią

Cele i narzędzia ogólnounijne

Komisja proponuje następujące nowości na szczeblu UE:

- pojedynczy zestaw celów dla całej WPR: co polityka ta ma przynieść rolnikom, obywatelom i klimatowi,
- szeroki zestaw narzędzi do różnorodnych interwencji: co państwa członkowskie mogą zrobić z przydzielonymi im pieniędzmi,
- wspólny zestaw wskaźników: jak w porównywalny sposób ocenić skuteczność zastosowanych środków.

Każde państwo – na podstawie jasnej oceny swoich potrzeb – będzie mogło samo wybrać konkretne środki, które uzna za najlepiej odpowiadające tym potrzebom.

Strategiczny plan WPR dla każdego państwa członkowskiego.

Komisja proponuje następujące nowości na szczeblu państw członkowskich:

- każde państwo członkowskie musiałyby dokonać dokładnej analizy swoich potrzeb i opracować plan strategiczny,
- każdy plan opisywałby, jak państwo członkowskie wykorzysta środki finansowe z WPR, by zaspokoić swoje potrzeby, w tym jakich narzędzi użyje i jakie cele końcowe sobie stawia,
- każdy plan wymagałby uprzedniej zgody Komisji, tak by odpowiadał celom ogólnounijnym,
- co roku kraje przedkładałyby Komisji roczne sprawozdanie, w którym wykazywałyby – przez odniesienie do planowanych wyników – postępy w realizacji celów końcowych.

Sprawdzone byłoby, czy plany nie zakłócają jednolitego rynku lub nie spowodują nadmiernych obciążeń wobec beneficjentów lub administracji. Komisja dokonywałaby przeglądu rocznych sprawozdań i w razie potrzeby zalecała poprawę.

Rolnictwo w centrum społeczeństwa europejskiego.

Propozycje Komisji mają skłonić do zmiany pokoleniowej i do ścisłego przestrzegania przepisów, po to by chronić jakość żywności, zdrowie ludzi oraz zdrowie i dobrostan zwierząt:

- mentoring starszych rolników wobec młodszych,
- skuteczniejsze przekazywanie wiedzy z pokolenia na pokolenie lub opracowywanie planów sukcesji,
- surowsze wymogi wobec rolników pod kątem żywności i zdrowia,
- ściślejszy związek wsparcia finansowego z przestrzeganiem przepisów o mniejszym użyciu pestycydów,
- zachęcanie do mniejszego używania antybiotyków.

Większe ambicje środowiskowe i klimatyczne

Komisja proponuje też nowe obowiązki i zachęty wobec rolników:

- dbanie o gleby bogate w węgiel poprzez ochronę terenów podmokłych i torfowisk,
- obowiązkowe narzędzie gospodarki składnikami odżywczymi, by poprawić jakość wody, zredukować poziom amoniaku i podtlenku azotu,
- płodozmian zamiast dywersyfikacji upraw,
- nieobowiązkowe ekoprogramy włączane przez kraje UE do swoich planów, by wspierać lub zachęcać rolników do przestrzegania praktyk rolnych korzystnych dla klimatu i środowiska.³

W konferencji wzięło udział ok. 120 osób.

W dniach 15-17 października Biuro Regionalne Województwa Warmińsko-Mazurskiego zorganizowało wizytę studyjną dla rektorów uczelni wyższych z Województwa Warmińsko-Mazurskiego pt.: „Szkolnictwo wyższe i badania po 2020 r. z perspektywy Unii Europejskiej”. W wizycie udział wzięli: Gustaw Marek Brzezina – Marszałek Województwa Warmińsko-Mazurskiego, Agnieszka Górka - Rektor Wyższej Szkoły Informatyki i Ekonomii TWP w Olsztynie, Lucyna Kwiatkowska – Rektor Wyższej Szkoły Informatyki i Zarządzania im. Prof. Tadeusza Kotarbińskiego w Olsztynie, Agata

³ <http://www.consilium.europa.eu/pl/policies/cap-future-2020/>

Tyburska – Prorektor Wyższej Szkoły Policji w Szczytnie, Zbigniew Walczyk – Rektor Państwowej Wyższej Szkoły Zawodowej w Elblągu, Adam Marzewski – Rektor Olsztyńskiej Szkoły Wyższej im. Józefa Rusieckiego w Olsztynie, Jerzy Przyborowski – I Zastępca Rektora UWM w Olsztynie oraz Katarzyna Pawlak – Zastępca Dyrektora Gabinetu Marszałka. Podczas wizyty goście zapoznali się z funkcjonowaniem i zadaniami Biura Regionalnego Województwa Warmińsko-Mazurskiego oraz odbyli spotkania z przedstawicielami Komisji Europejskiej, DG RTD (Dyrekcja Generalna ds. Badań Naukowych i Innowacji) nt. szkolnictwa wyższego i badań po 2020 r. oraz głównych założeń programu Horyzont Europa a także z Agatą Janaszczyk – Radcą w Stałym Przedstawicielstwie RP przy UE (Samodzielne Stanowisko ds. Badań Naukowych) nt. badań i innowacji, rozwoju technologicznego oraz zadań SP RP w Brukseli w tym zakresie. Ważnym punktem wizyty było spotkanie w Parlamencie Europejskim z Posłami do PE Barbarą Kudrycką – Wiceprzewodniczącą Komisji Wolności Obywatelskich, Sprawiedliwości i Spraw Wewnętrznych, Zastępcą w Komisji Przemysłu, Badań Naukowych i Energii oraz Jerzym Buzkiem – Przewodniczącym Komisji Przemysłu, Badań Naukowych i Energii. Tematem spotkań była ocena realizacji programu Horyzontu 2020, stan prac nad Programem Horyzont Europa z w zakresie kompetencji PE oraz badania i innowacje w przyszłym budżecie UE.

Drugiego dnia spotkań delegacje została zaproszona do Biura Promocji Nauki „PolSCA” Polskiej Akademii Nauk w Brukseli. Dyrektor Biura Małgorzata Mołęda – Zdziech przedstawiła gościom prezentację „Lobbying naukowy: strategie, narzędzia i metody”. Ostatnimi prelegentami podczas wizyty byli Lesley Wilson – Sekretarz Generalna Europejskiego Stowarzyszenia Uniwersytetów, która zapoznała gości z aktualną tematyką prac EUA oraz Anna Tranbeg z sieci ERRIN – European Regions Research and Innovation Network (Sieć Regionów Europejskich na Rzecz Badań i Innowacji), która zapoznała gości z zadaniami i możliwościami współpracy w ramach sieci ERRIN. Ostatnia prezentacja wzbudziła ogromne zainteresowanie wśród gości i zostanie rozważony udział naszego województwa w pracach tej sieci.



23-26 października Biuro Regionalne Województwa Warmińsko-Mazurskiego zorganizowało wizytę studyjną dla pracowników Departamentu Rozwoju Obszarów Wiejskich i Rolnictwa dot. Wspólnej Polityki Rolnej w obecnej i przyszłej perspektywie finansowej. Goście spotkali się z przedstawicielami Komisji Europejskiej, Stałego Przedstawicielstwa RP przy UE, Parlamentu Europejskiego, Europejskiej Sieci na Rzecz Rozwoju Obszarów Wiejskich, Europejskiej Platformy Technologicznej Plants for the future, COPA-COGECA, Organizacji Europejskich Właścicieli Ziemskich oraz Flamandzkiej Sieci Obszarów Wiejskich. Podczas spotkań uczestnicy zdobyli wiedzę z następujących obszarów: Gospodarka Morska Żegluga Śródlądowa i Wspólna Polityka Rybołówstwa (WPRyby), Program Operacyjny „Rybnactwo i Morze 2014-2020 oraz propozycje na kolejną perspektywę, WPR po 2021 roku, Afrykański Pomór Świń oraz działalność ENRD w krajach UE. Delegacja zapoznała się też z działalnością i zadaniami Europejskiej Platformy Technologicznej Plants for the future, COPA – COGECA, Organizacji Europejskich Właścicieli Ziemskich oraz Flamandzkiej Sieci Obszarów Wiejskich, której przedstawiciel przekazał dobre praktyki realizowane w Belgii w ramach Krajowej Sieci Obszarów Wiejskich oraz największe problemy w realizowaniu KSOW w Belgii i perspektywy rozwoju Sieci w kolejnym okresie programowania.

W wizycie wzięło udział 21 pracowników Departamentu.

4. Działania w ramach Domu Polski Wschodniej w Brukseli

2 grudnia 2009 r. na mocy Porozumienia zawartego pomiędzy województwami: lubelskim, podkarpackim, podlaskim, świętokrzyskim i warmińsko-mazurskim powstał w Brukseli Dom Polski Wschodniej (DPW).

Dom Polski Wschodniej powstał w celu pogłębienia współpracy i koordynacji działań pięciu przedstawicielstw regionalnych w Brukseli. Wspólna lokalizacja siedziby i współdziałanie pięciu województw mają umożliwić pełniejsze wykorzystanie atutów oraz głównych szans rozwojowych, w tym wspólnego potencjału inwestycyjnego województw Polski Wschodniej, a także pozwolić skuteczniej zabiegać o wspólne interesy podmiotowych regionów w ramach Unii Europejskiej.

Promocja gospodarcza. Wydarzenia targowo – wystawiennicze.

W dniach 23 – 26 stycznia 2018 r. firmy z Polski Wschodniej miały okazję uczestniczyć w **targach technologii i produkcji NORTEC w Hamburgu**. Wspólne stoisko na targach to jedno z pierwszych działań w 2018 r. Domu Polski Wschodniej w Brukseli, które w tym roku działa pod przewodnictwem Województwa Podlaskiego.

Targi NORTEC już od blisko trzydziestu lat są jedną z najważniejszych w północnej Europie imprez wystawienniczych w zakresie technologii produkcji dla różnych sektorów przemysłu. Zakres tematyczny targów odzwierciedla poszczególne etapy produkcji przemysłowej, począwszy od wykonania prototypu po gotowy produkt końcowy. Udział w targach NORTEC to doskonała okazja do nawiązania współpracy z nowymi partnerami biznesowymi z północnych Niemiec i Europy oraz poznania ich oczekiwań w dziedzinach technologii produkcyjnych i budowy maszyn. Targi NORTEC są znakomitą okazją do zaprezentowania swoich produktów w Europie i na rynkach północnych. Polskie produkty są cenione za dobrą jakość i konkurencyjne ceny w całej Europie. Targi umożliwiają dotarcie do kontrahentów z rynku niemieckiego i krajów północnych oraz zawarcie nowych kontaktów handlowych. Wśród tegorocznych wystawców z Polski Wschodniej znalazły się następujące firmy: Jazon, Zakrem, Polinvest, Starpol II i Klaster Obróbki Metali.

W dniach 1-4 lutego 2018 r. regiony Polski Wschodniej promowały swoją ofertę turystyczną na największych w Belgii **targach turystycznych – Salon des Vacances**. Była to już 60 jubileuszowa edycja tych targów. Targi „Salon des Vacances” to najważniejsze wydarzenie tego typu w Belgii, które co roku odwiedza ponad 100 tysięcy osób i w których bierze udział około 700 wystawców. Tematami przewodnimi tegorocznych targów były: rejsy wycieczkowe, Spa&Wellness i zdrowie oraz gastronomia. Dodatkowy nacisk położony był na miejsca przyjazne społecznościom LGBT.

Stoisko Domu Polski Wschodniej wchodziło w skład polskiego stoiska narodowego ulokowanego w głównej hali, gdzie prezentowane były europejskie destynacje wakacyjne. Tematem przewodnim promocji turystycznej regionów Polski Wschodniej była promocja szlaku rowerowego Green Velo. Green Velo to najbardziej spektakularny projekt rowerowy, jaki do tej pory zrealizowano w Polsce. To ponad 2000 km specjalnie wytyczonej trasy, wiedzie przez pięć województw Wschodniej Polski. Wśród tematów, które cieszyły się szczególnym zainteresowaniem należy wymienić: ofertę campingową w Polsce Wschodniej, Białowieski Park Narodowy czy mazurskie jeziora.

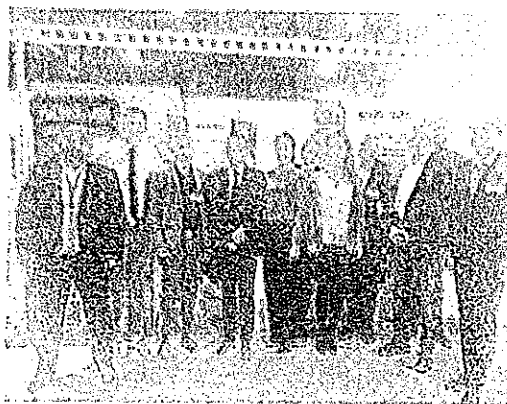
Obecność regionów Polski Wschodniej na targach Salon des Vacances wynika z faktu, że zgodnie z badaniami rynku Belgowie realizują ponad 12 milionów wyjazdów wakacyjnych rocznie, z czego 78% odbywa się na terenie Europy. Jak potwierdziły najnowsze badania, Belgowie znajdują się w czołówce narodów, które wydają największe kwoty podczas wakacji.

Podczas otwarcia targów, na polskim stoisku narodowym spotkali się belgijscy dziennikarze turystyczni i touroperatorzy oraz przedstawiciele Polonii. W spotkaniu uczestniczył Artur Orzechowski, Ambasador RP w Królestwie Belgii.

W dniach 11-13 marca br. odbyły się w Kortrijk targi spożywcze **TAVOLA 2018**. Na przygotowanym przez Dom Polski Wschodniej stoisku zaprezentowano ofertę 6 polskich firm z Polski Wschodniej.

Targi TAVOLA należą do najważniejszych w Europie targów branży spożywczej oraz stanowią miejsce wymiany kontaktów pomiędzy producentami i nabywcami wysokiej jakości produktów z branży spożywczej. Profil kupujących to zarówno hipermarkety, supermarkety, hurtownie zaopatrujące hotele, bary i restauracje, jak również kierownicy małych supermarketów i sklepów małopowierzchniowych. Profil targów obejmuje żywność i napoje oraz maszyny i wyposażenie dla przemysłu spożywczego.

Polskę Wschodnią reprezentowały następujące firmy: GOMAR Pińczów Sp.z.o.o. SKA, Spółdzielnia Mleczarska RYKI, Ambra S.A., EDPOL Food & Innovation sp.z.o.o., PHPU AGROFRUT oraz Mazurskie Miody.



W dniach 27 – 30 marca 2018 r. firmy z Polski Wschodniej miały okazję uczestniczyć w targach technologii i produkcji MIDEST w Paryżu. Wspólne stoisko na targach to kolejne z działań pro-gospodarczych Domu Polski Wschodniej w Brukseli w 2018 roku.

MIDEST to największe Targi poświęcone w całości kooperacji przemysłowej będące jedną z kluczowych platform kontaktu dla podwykonawców przemysłowych na skalę międzynarodową. Tegoroczna edycja Targów MIDEST odbyła się pod wysokim patronatem Prezydenta Republiki Francuskiej, Emmanuela Macrona. Każdego roku ponad 40 tysięcy zwiedzających z około 80 krajów reprezentujących wszystkie gałęzie przemysłu z różnych stron świata przyjeżdża na targi Midest, w celu znalezienia przyszłych podwykonawców oraz aby spotkać się z aktualnymi partnerami biznesowymi. W wydarzeniu biorą udział firmy specjalizujące się m.in. w obróbce metali, obróbce termicznej, przetwórstwie plastiku, tworzyw sztucznych, szkła, drewna i innych materiałów, produkcji maszyn (urządzenia elektryczne, obrabiarki), a także firmy oferujące usługi dla przemysłu, huty i odlewnie. Targi MIDEST są znakomitą okazją do zaprezentowania swoich produktów w Europie, gdzie polskie produkty są cenione za dobrą jakość i konkurencyjne ceny. W tegorocznej edycji targów MIDEST Polskę Wschodnią reprezentowały następujące firmy:

- Art-motor
- Mostostal Kielce S.A
- Klaster Obróbki Metali
- Promotech

Więcej informacji o targach na stronie: www.midest.com.

24 października 2018 r. z inicjatywy Biura Regionalnego Województwa Warmińsko-Mazurskiego zarząd Belgijsko-Polsko-Luksemburskiej Izby Gospodarczej BEPOLUX wspólnie z Domem Polski Wschodniej w Brukseli w gościnnych progach Ambasady Rzeczypospolitej Polskiej w Królestwie Belgii zorganizował prezentację potencjału

gospodarczego województw Polski Wschodniej. Otwierając wydarzenie Ambasador RP – Artur Orzechowski, podkreślił znaczenie współpracy między Izłą Gospodarczą a polskimi województwami. Następnie odbyła się seria zwięzłych prezentacji, podczas których prelegenci zajęli się szeregiem kwestii nurtujących potencjalnych inwestorów. Pan Mariusz Kapuściński, starszy ekonomista BGŻ BNP Paribas, skoncentrował się na polityce monetarnej w Polsce, poruszając zagadnienia inflacji, stóp procentowych i trendów konwersji złotego na euro. Wysokość pomocy publicznej i możliwości inwestycyjne w regionach Polski Wschodniej przedstawiła Dominika Błaszczak z Agencji Rozwoju Przemysłu - Specjalna Strefa Ekonomiczna EUROPARK Mielec. Michał Szczepura – Dyrektor Biura Regionalnego Województwa Podlaskiego w Brukseli, nakreślił temat szybko rozwijającej się sceny startupowej w pięciu regionach Polski Wschodniej. Infrastruktura transportowa makroregionu została przedstawiona przez pana Piotra Burczyka – Zastępcę Dyrektora Departamentu Koordynacji Promocji w Urzędzie Marszałkowskim Województwa Warmińsko-Mazurskiego. Goście zapoznali się z infrastrukturą transportową Polski Wschodniej, m.in. z koncepcją projektów Via Carpatia i Rail Baltica, a także z różnymi możliwościami dotarcia do międzynarodowych lotnisk w Lublinie, Olsztynie i Rzeszowie. Tematem ostatniej prezentacji w tym segmencie była turystyka SPA, którą przedstawił pan Konrad Cedro, z Województwa Świętokrzyskiego.

Przed sesją networkingową, licznie zgromadzeni goście mieli doskonałą okazję, aby usłyszeć historię belgijskiego przedsiębiorcy, który z powodzeniem zainwestował i rozwinął działalność w Polsce Wschodniej. Mathieu Peeters, który kilka lat temu założył firmę Prefab Veranda Polska w województwie podkarpackim, opowiedział szczegółowo o swoim sukcesie. W spotkaniu uczestniczyło ok. 40 osób zaproszonych przez BEPOLUX.

Spotkania eksperckie pt. „Kawa z ekspertem”

„Megatrendy to globalne siły, które mają wpływ na wszystkich ludzi. Zmieniają społeczeństwa, kulturę oraz gospodarkę.” (<http://www.rp.pl/artykul/1195049-Megatrendy--ktore-zmienia-swiat.html>) „Megatrendy – jak zacząć myśleć o przyszłości” to właśnie temat kolejnego spotkania z cyklu kawa z ekspertem, które odbyło się z inicjatywy Biura Regionalnego Województwa Warmińsko-Mazurskiego w Brukseli 25 czerwca w Domu

Polski Wschodniej. Naszym ekspertem był Maciej Krzysztofowicz – analityk ze Wspólnego Centrum Badawczego Komisji Europejskiej.

Spotkanie było podzielone na dwie części. Podczas pierwszej – teoretycznej – nasz ekspert przedstawił 14 megatrendów opracowanych we Wspólnym Centrum Badawczym, którymi zarówno WRC jak i Komisja Europejska posługują się podczas opracowywania prognoz dot. wspólnych polityk. Druga natomiast była częścią warsztatową. Wszyscy uczestnicy zostali podzieleni na grupy i zadaniem ich było podzielenie megatrendów i uzasadnienie takiego wyboru wg ich wpływów i skutków na następujące zagadnienia dot. przyszłości Europy: Rola Polski w UE x 2, Wpływ migracji na południe Europy.

Megatrendy opracowane w WRC są następujące:

1. **Nowe nierówności społeczne:** mimo, że nierówności między państwami oraz bezwzględna liczba osób żyjących w skrajnym ubóstwie zmniejszyły się, ponieważ biedniejsze kraje doganiają bogatsze – pogłębiły się luki między najzamożniejszymi i najbiedniejszymi segmentami populacji. Niwelowanie różnic w dochodach, nierówności w traktowaniu kobiet i mężczyzn, dostęp do edukacji, opieki zdrowotnej i technologii oraz ich skutki w jeszcze większym stopniu będą stanowić najważniejsze wyzwania społeczne, gospodarcze i polityczne, jakie stoją przed nami w najbliższej przyszłości.
2. **Zmiany klimatyczne i degradacja środowiska:** nawet gdyby nagle zatrzymano wszystkie emisje pochodzące z działalności człowieka, klimat nadal będzie się zmieniał. Niemniej jednak niesłabnący trend wzrostu zanieczyszczenia i emisji gazów cieplarnianych (spowodowane działalnością człowieka) przyczynią się do dalszego wzrostu globalnego ocieplenia, zakwaszenia oceanów, pustynnienia i zmian klimatu. Wraz z rosnącym zanieczyszczeniem, nadmierną eksploatacją zasobów naturalnych i degradacją środowiska naturalnego, doprowadzi to do poważnych i nieodwracalnych zmian dla ludzi, gospodarek i ekosystemów na całym świecie.
3. **Wzrost znaczenia migracji:** choć odsetek międzynarodowych migrantów w światowej populacji nie wzrósł znacząco w ostatnich dziesięcioleciach, znaczenie migracji, jako kwestii społecznej i politycznej znacznie się nasiliło. Mimo, że migracja ma zwykle pozytywny wpływ na rozwój gospodarczy i społeczny, coraz częściej pojawiają się głosy, że obecne poziomy i struktura migracji są niemożliwe do utrzymania w wielu częściach świata. Obawy związane z migracją mogą

doprowadzić do niepokoju społecznego, sporów politycznych i zwiększenia środków bezpieczeństwa, mających wpływ na wolności obywatelskie i swobodę przemieszczania się.

4. **Rosnący konsumpcjonizm:** oczekuje się, że do 2030 r. klasa konsumencka (dzienne dochody rozporządzone ≥ 10 USD) obejmie 5 mld ludzi. Oznacza to, że przybędzie następne 2 mld osób o zwiększonej sile nabywczej. Wzrost gospodarczy w przeważającej części będzie miał miejsce w Azji: do 2030 r. Chiny i Indie łącznie będą reprezentować 66% światowej klasy średniej i 59% jej konsumpcji. Choć wzrost klasy średniej może być siłą napędową rozwoju gospodarczego, oczekuje się, że zmiany zachowań konsumentów zwiększą popyt na żywność, wodę i energię odpowiednio o ok. 35%, 40% i 50% do 2030 r.
5. **Mniejsza dostępność surowców:** światowy popyt na surowce powiększył się dziesięciokrotnie w XX wieku i jeszcze podwoi się do 2030 r. (w porównaniu z 2010 r.). W dalszym ciągu znacząco wzrośnie popyt na wodę, żywność, energię, grunty i minerały, ze względu na większą siłę nabywczą rosnącej liczby ludności. Problemy z podażą spotęgują także zmiany klimatu, powodując, że zasoby naturalne są coraz rzadsze, a ich uzyskanie coraz droższe.
6. **Nierównowagi demograficzne:** szacuje się, że do 2030 r. liczba ludności na świecie osiągnie 8,5 mld. starszych niż obecnie i żyjących głównie w miastach. Sytuacja będzie inna w zależności od regionu, z szybkim wzrostem liczby ludności w wielu krajach rozwijających się, a zatrzymaniem, czy nawet spadkiem liczby ludności w wielu krajach rozwiniętych.
7. **Rosnący wpływ państw wschodu i południa:** przewiduje się, że przesunięcie globalnego potencjału gospodarczego z gospodarek w Ameryce Północnej, Europie Zachodniej i Japonii na rzecz gospodarek wschodzących Wschodu i Południa. Chiny wyprzedziły USA w 2014 r., stając się największą gospodarką pod względem parytetu siły nabywczej (PPP). Jeżeli obecne tendencje utrzymają się do 2050 r. wpływ gospodarczy i polityczny będzie się stale przesuwiał z grupy G7 w kierunku E7. (G7: Stany Zjednoczone, Zjednoczone Królestwo, Francja, Japonia, Kanada i Włochy; E7: Chiny, Indie, Indonezja, Brazylia, Rosja, Meksyk i Turcja).
8. **Wykładniczy postęp technologiczny i hipersieci:** postęp w dziedzinie genetyki, nanotechnologii, robotyki i sztucznej inteligencji, fotoniki, technologii kwantowej

i innych nowych technologii oraz synergii między nimi wzrasta. Zmieniają one charakter i szybkość nowych odkryć naukowych i utrudniają nam zrozumienie tego, co jest możliwe, Hipersieci, Internet rzeczy, rzeczywistość rozszerzona i systemy inteligencji zbiorowej, w połączeniu z malejącymi kosztami wdrożenia nowych technologii zmieniają cały system produkcji, zarządzania i współpracy.

9. **Zmiany charakteru pracy:** do 2030 r. 75% siły roboczej będą stanowić technicznie zaawansowani i obcy w mediach społecznościowych „millenials”. Cyfryzacja, nowe pokolenie wchodzące na rynek pracy oraz i starsi pracownicy dłużej aktywni zawodowo powodują zmiany w formach zatrudnienia, modelach kariery zawodowej i strukturach organizacyjnych. Postęp technologiczny i automatyzacja mogą zastąpić zarówno rutynowe jak i kognitywne zadania, jednocześnie zwiększając zapotrzebowanie na nowe umiejętności i tworząc bezprecedensowe możliwości.
10. **Zróżnicowanie form edukacji i nauki:** nowe pokolenia i Internet szybko zmieniają zarówno potrzeby edukacyjne jak i sposoby świadczenia usług. Postęp w dziedzinie nauk poznawczych, dostępność informacji, nowe podejścia pedagogiczne i nacisk na uczenie się przez całe życie powodują zróżnicowanie zainteresowań uczniów, sposobów uczenia się, jak również dostępu do edukacji. „Nie wiem” staje się coraz bardziej nieaktualne. Przekonanie, że edukacja to tylko nauka w szkole będzie się w przyszłości osłabiać, a nieformalne metody kształcenia zyskają na znaczeniu. Mogłoby to doprowadzić zarówno do rewolucyjnego, jak i destrukcyjnego wpływu na globalny krajobraz edukacyjny i wykorzystanie potencjału intelektualnego przyszłych pokoleń.
11. **Wyzwania ochrony zdrowia:** postęp naukowy i lepsze warunki życia zwiększyły szanse na dłuższe i zdrowsze życie oraz zmniejszyły liczbę chorób zakaźnych. Jednak otyłość, niedożywienie, oporność na środki przeciwdrobnoustrojowe i choroby niezakaźne coraz częściej stają się obciążeniem dla systemów opieki zdrowotnej w naszym stuleciu. Choroby układu krążenia i przewlekłe choroby układu oddechowego, cukrzyca, nowotwory, depresja i stany lękowe to tylko niektóre z symptomów niezdrowego trybu życia, rosnącego zanieczyszczenia i innych czynników.
12. **Miastowość:** ponad połowa ludności świata mieszka w miastach. Oczekuje się, że do 2030 r. udział ludności miejskiej wyniesie 60% - ok. 4.9 mld osób. Znaczna

część wzrostu ludności miejskiej będzie miała miejsce w Azji i Afryce. Miasta coraz częściej funkcjonują jako niezależne podmioty, ustanawiające standardy społeczne i ekonomiczne. Tożsamość miejska będzie rosła w porównaniu z tożsamością narodową.

13. **Inne procesy sprawowania władzy:** systemy wywierające wpływ na sprawowanie władzy są coraz bardziej liczne i zróżnicowane. Większy wpływ podmiotów niepaństwowych, większa świadomość globalnego charakteru wielu problemów, rola platform mediów społecznościowych oraz internacjonalizacja procesu decyzyjnego tworzą nowe, wielopoziomowe systemy sprawowania władzy przeważające często nad tradycyjnymi strukturami decyzyjnymi.

14. **Nowe paradygmaty bezpieczeństwa:** charakter, zakres i spektrum konfliktów i bezpieczeństwa się zmienia. Nowy paradygmat bezpieczeństwa jest oparty na działaniach asymetrycznych, coraz łatwiejszym dostępie do broni masowego rażenia, brutalnego ekstremizmu, a także stosunkowo chaotycznej organizacji zaangażowanych stron. Dywersyfikacja zagrożeń i aktorów stwarza nowe wyzwania dla zajmujących się obronnością i bezpieczeństwem, a także dla całego społeczeństwa.

„Jak się odnaleźć w przyszłości – analiza scenariuszy poprzez grę strategiczną” to temat kolejnego spotkania z cyklu „Kawa z ekspertem”, które odbyło się z inicjatywy Biura Regionalnego Województwa Warmińsko-Mazurskiego w Brukseli w dniu 19 października 2018 w Domu Polski Wschodniej. Wydarzenie zostało zorganizowane we współpracy z Biurem Promocji Nauki PolSCA, a w roli eksperta po raz kolejny wystąpił pan Maciej Krzysztofowicz – analityk ze Wspólnego Centrum Badawczego Komisji Europejskiej. Podczas spotkania uczestnicy, podzieleni na kilkusobowe grupy, mieli okazję przetestować narzędzie symulacji „System Tworzenia Scenariuszy”. Zostało one opracowane przez Wspólnotowe Centrum Badawcze Komisji Europejskiej i jest platformą (grą), która angażuje uczestników w systematyczne myślenie przyszłościowe. Uczestnicy muszą podejmować działania w trzech horyzontach czasowych, aby osiągnąć swoje długoterminowe cele jako politycy, firmy lub organizacje społeczeństwa obywatelskiego, podczas gdy głos publiczny obserwuje i ocenia przyszłe skutki zgodnie z jej interesami.

Uczestnicy symulacji podejmują działania, aby osiągnąć swoje wyznaczone wcześniej długoterminowe cele w zmieniających się warunkach zewnętrznych związanych

ze scenariuszami, podczas interakcji z innymi zainteresowanymi stronami. System generuje przestrzeń do symulacji możliwych rozwiązań związanych z jakimkolwiek przedmiotem zainteresowania uczestników. Platforma pomaga ludziom wyobrazić sobie, jakie są możliwe scenariusze, które mogą być wykorzystane do np. strategicznego rozwoju.

W spotkaniu uczestniczyło ponad 20 osób, reprezentujących polskie i zagraniczne biura regionalne oraz instytucje unijne.

Więcej informacji na temat „Scenario Exploration System (SES)” dostępnych jest: <https://ec.europa.eu/jrc/en/research/foresight/ses>

Wydarzenia promocyjne

Z inicjatywy posła do Parlamentu Europejskiego prof. Zdzisława Krasnodębskiego odbyły się w Domu Polski Wschodniej 2 spotkania.

21 marca 2018 r. **spotkanie z Maciejem Mazurkiem - poetą, malarzem, krytykiem sztuki, publicystą.**

Czym jest malarstwo? Na czym polega fenomen malarstwa zachodnioeuropejskiego, jaka była rola religii w kształtowaniu się jego fenomenu? Jaka była rola artysty-malarza i jak ta rola się zmieniała na przestrzeni wieków? Największe obrazy wydają się być zwycięską walką z czasem za pomocą dwuwymiarowej przestrzeni płótna. Na czym polega ta sztuka przechytrzenia czasu? Na te i wiele innych tematów dotyczących malarstwa europejskiego dyskutowano w Domu Polski Wschodniej podczas spotkania z panem Maciejem Mazurkiem - poetą, malarzem, krytykiem sztuki, publicystą, historykiem i polonistą z wykształcenia, malarzem i filozofem z upodobania.

20 czerwca spotkanie z p. **Joanną Wnuk-Nazarową - kompozytorką, dyrygentką, dyrektorem naczelnym i programowym Narodowej Orkiestry Symfonicznej Polskiego Radia w Katowicach, była minister kultury.**

Podczas spotkania dyrektor Joanna Wnuk-Nazarowa przybliżyła uczestnikom temat obecności rytmu i melodyki trzech najslawniejszych polskich tańców (poloneza, mazura, krakowiaka) w światowej literaturze muzycznej (J.S. Bach, L. van Beethoven, R. Wagner, A. Bruckner, P. Czajkowski, M. Musorgski i in.). Na marginesie tej arcyciekawej rozmowy promowaliśmy podkarpackie wina, które cieszą się w Brukseli coraz powszechniejszym uznaniem.

W dniach 7-21 września odbyła się w Brukseli wystawa designu polskich spółdzielni socjalnych „Polish Design Islands”. W tych dniach został przedstawiony polski przemysł kreatywny w zupełnie nowej wersji. W ramach wystawy „Polish Design Islands. Made in Love” prezentowane są produkty polskich spółdzielni socjalnych z 10 polskich województw i miast: kujawsko-pomorskie, lubelskie, podlaskie, warmińsko-mazurskie, podkarpackie, mazowieckie, świętokrzyskie, śląskie, zachodniopomorskie i Łódź.

7 września 2018 r w Ambasadzie RP w Królestwie Belgii odbył się wernisaż otwierający wystawę i prezentujący niezwykle przedmioty, które opowiadają niezwykle historie ludzkich nadziei i wiary w lepsze jutro. Można tam podziwiać wspaniałe rzeczy i poznać wzruszające historie ludzi, którzy dostając szansę wykorzystali ją w 100%, obdarowując swym talentem innych.

Wystawa prezentowana była w 3 miejscach:

- Ambasada RP w Brukseli: 7/09/2018 - 28/09/2018
- Europejski Komitet Regionów: 6/09/2018 - 14/09/2018
- Galeria sztuki (Atelier Ziaean, rue de la Violette 37, 1000 Bruksela) 6/09/2018 - 21/09/2018

Wśród eksponatów z Polski Wschodniej prezentowane były:

1. Województwo lubelskie
 - Spółdzielnia Socjalna Pomocni nad Wisłą
 - Kraina Rumianku – Stowarzyszenie Aktywizacji Polesia Lubelskiego
 - Fundacja Między Nami w Krężnicy
2. Województwo podkarpackie
 - Fundacja Wykuci w Ogniu - Kuźnia Skarbów
 - Zakład Aktywności Zawodowej RADOŚĆ
 - Zakład Aktywności Zawodowej w Woli
3. Województwo podlaskie
 - Zakład Aktywności Zawodowej Sowa
 - Stowarzyszenie Macierzanka
 - Warsztaty Aktywności Zawodowej Argenta w Łomży
4. Województwo świętokrzyskie
 - Spółdzielnia Socjalna Maximus
 - Stowarzyszenie Świętokrzyskie Tkaczki

- Przedsiębiorstwo Społeczne Allozaur
5. Województwo warmińsko-mazurskie
- Przedsiębiorstwo Społeczne Garncarska Wioska Sp. z o.o.
 - Przedsiębiorstwo Społeczne TPD SAKWA
 - Przedsiębiorstwo Społeczne Filcownia

23 września odbyła się **druga edycja biegu na 10 km „Polish Run”** organizowanego przez Dom Polski Wschodniej w Brukseli we współpracy z tutejszą Ambasadą i Polską Organizacją Turystyczną. Tego dnia ponad 600 biegaczy z 30 krajów stawiło się na linii startu by wspólnie pokonać dystans 10 kilometrów malowniczo wytyczonej trasy. Na szczególną uwagę zasługuje fakt, że blisko połowę uczestników stanowiły kobiety, co jest niewątpliwym sukcesem naszej inicjatywy, gdyż wyniki badań Uniwersytetu Ekonomicznego w Poznaniu wskazują, że proporcje kobiet i mężczyzn startujących w zawodach wynoszą 25 do 75. Poza biegiem na 10 km, odbyły się również wyścigi dziecięce na 400m i 800m oraz bieg sztafet szkolnych.

W biegu na 10 km wystartowali: Ambasador RP w Królestwie Belgii – Artur Orzechowski; burmistrz gminy Woluwe Saint Lambert – Olivier Mainagin oraz Marc Lemaître – Dyrektor Generalny DG REGIO Komisji Europejskiej.

Gośćmi specjalnymi wydarzenia byli: burmistrz Gminy Woluwe Saint Pierre – Benoit Cerexe oraz legenda polskiego futbolu – Włodzimierz Lubański.

Celem wydarzenia była promocja Polski, a w szczególności Regionów Polski Wschodniej, aktywizacja ludzi kochających sport amatorsko i zawodowo, propagowanie zdrowego i sportowego trybu życia. Do udziału w biegu zaproszona została nie tylko Polonia, ale wszyscy biegacze z Belgii reprezentujący różne narodowości. Poza licznym udziałem Polaków, w biegu uczestniczyli Belgowie oraz pracownicy instytucji europejskich, których liczne grono stawiło się na starcie.

Wydarzenie odbyło się w ramach Europejskiego Tygodnia Sportu, który jest inicjatywą Komisji Europejskiej, mającą promować sport i aktywność fizyczną w całej Europie. Tydzień ten miał zapoczątkować nowe działania oraz opierać się na już istniejących, udanych przedsięwzięciach o charakterze europejskim, krajowym, regionalnym lub lokalnym. Ta ogólnoeuropejska kampania realizowana pod hasłem #BeActive (Bądź aktywny) miała w czasie obchodów Tygodnia zachęcić obywateli do aktywnego trybu życia przez cały rok.

Oprócz głównego biegu na 10 km prowadzącego przez gminy Woluwe Saint-Lambert i Woluwe Saint-Pierre organizatorzy przewidzieli również dodatkowe atrakcje dla dzieci. Miały one między innymi okazję rywalizować w biegach na 400 i 800 metrów oraz sztafety 4x400m w której wystartowali uczniowie polskich szkół z Brukseli, Antwerpii, Leuven i Mons.

Biegowi na 10 km oraz pozostałym atrakcjom sportowym towarzyszył piknik rodzinny połączony z promocją polskich regionów i specjalności kulinarnych. Swoje stoiska zaprezentowały Dom Polski Wschodniej, w którego skład wchodzi województwa lubelskie, podkarpackie, podlaskie, świętokrzyskie i warmińsko-mazurskie oraz inne województwa, które były partnerem wydarzenia: mazowieckie, zachodniopomorskie, łódzkie, kujawsko-pomorskie, pomorskie i opolskie, jak również Polska Organizacja Turystyczna w Belgii, WOŚP, Western Union, Kubała, Busko-Zdrój, magazyn prasowy Nowinki.be.

Szczególnym zainteresowaniem uczestników cieszyły się loteria, z licznymi nagrodami, którą poprowadził Włodzimierz Lubański. Atrakcją wydarzenia był pokaz zumbi i piloxingu, który poprowadziła instruktorka fitness Magdalena Mozgawa oraz koncert międzynarodowego zespołu z Brukseli – Sodasoul.

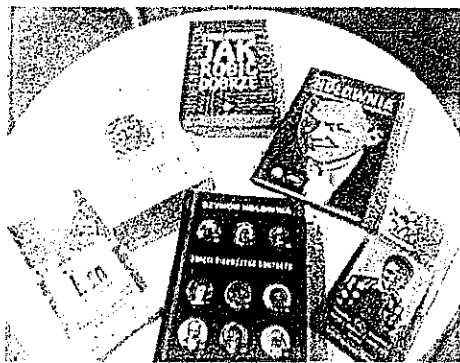
Dzięki wielu znakomitym sponsorom nie zabrakło też cennych nagród. Dla zdobywców 4 pierwszych miejsc w kategoriach kobiet i mężczyzn polskie regiony oraz Polska Organizacja Turystyczna ufundowały przelot z Brukseli do Polski oraz vouchery pobytowe w renomowanych hotelach w Polsce. Oprócz tego zostały ufundowane nagrody rzeczowe w postaci voucherów do restauracji i sklepów z artykułami sportowymi, voucherów na zawody biegowe odbywające się w Polsce, mini drony dla dzieci, plecki sportowe itp. W kategoriach dziecięcych główne nagrody – drony ufundowało Województwo Warmińsko-Mazurskie.

Każdy z uczestników, który ukończył bieg otrzymał pamiątkowy medal oraz koszulkę biegu natomiast zwycięzcy uhonorowani zostali pucharami. Na mecie na wszystkich czekały jabłka i pączki ufundowane przez Polską Organizację Turystyczną, drobne upominki oraz liczne nagrody ufundowane przez Komisję Europejską, Ambasadę RP w Królestwie Belgii oraz Województwo Warmińsko-Mazurskie. Sponsorami drugiej edycji „Polish Run” były: Termy Warmińskie, Batist i Kobus Art.

Klub Domu Polski Wschodniej

17 marca 2018 r. w Domu Polski Wschodniej odbyło się spotkanie autorskie z Szymonem Hołownią, dziennikarzem, publicystą, pisarzem, założycielem Fundacji Kasisi i Fundacji Dobra Fabryka. Spotkanie w dużej mierze poświęcone zostało przejmującym i interesującym aspektom działalności fundacji Szymona Hołowni – Kasisi, która wspomaga prowadzenie największego w Zambii domu dziecka oraz Dobra Fabryka, która także wspiera biedniejsze regiony Afryki.

Szymon Hołownia od lat prowadzi Fundację Kasisi, która wspiera prowadzony przez polskie misjonarki, siostry Służebniczki Starowiejskie, sierociniec w Kasisi w Zambii, gdzie ma pod opieką ponad 200 dzieci w różnym wieku, często chorych na AIDS, obciążonych innymi schorzeniami, wymagających specjalnego wsparcia w nauce itd. We wrześniu 2014 założył drugą fundację, Dobrą Fabrykę, która w tej chwili finansuje trzy miejsca prowadzone przez polskie Siostry od Aniołów: pierwsze i jedyne hospicjum w Rwandzie, wiejski szpital w Kiwu Północnym w Demokratycznej Republice Konga oraz działający przy tym szpitalu ośrodek leczenia choroby głodowej. Działalność tych fundacji opiera się na crowdfundingu. Wiele miejsca poświęcono rozmowom na temat tego jak pomagać by to działało i miało sens oraz ostatniej książce Hołowni "Jak robić dobrze". W Domu Polski Wschodniej można też było kupić książki Hołowni oraz kalendarze – dochód ze sprzedaży przeznaczony jest dla Fundacji Dobra Fabryka. Hołownia chętnie odpowiadał na pytania i podpisywał egzemplarze swoich książek.



4 lipca 2018 r. mieliśmy okazję gościć w Domu Polski Wschodniej malarkę pochodzącą z Lubelszczyzny - panią Krystynę Głowniak. Podczas wernisażu zatytułowanego "Wspomnienie z dzieciństwa" prezentowane były prace specjalnie

przygotowane na tę okazję, których motywem przewodnim było piękno prowincjonalnych miasteczek Lubelszczyzny, a szczególnie Nałęczowa i Kazimierza Dolnego.

Krystyna Głowniak – znana Lubelska malarka, pedagog, absolwentka Katolickiego Uniwersytetu Lubelskiego i Uniwersytetu Marii Curie Skłodowskiej, członkini Związku Polskich Artystów Plastyków, autorka książek i ilustratorka. Silnie związana z Lubelszczyzną, co odbija się w jej twórczości, gdzie przewijają się pejzaże prowincjonalnych miasteczek z Polski, głównie Kazimierz Dolny oraz z Włoch, Hiszpanii, Grecji. Jest Mistrzem Mowy Polskiej oraz członkiem honorowej Akademii Mistrzów, posiada tytuł Zasłużonej dla Kultury Polskiej, otrzymała Nagrodę Ministra Kultury i Sportu za osiągnięcia w zakresie edukacji, medal Wojewody Lubelskiego oraz Nagrodę Prezydenta Miasta Lublin z okazji Jubileuszu.

Jej prace można było oglądać podczas wystaw m.in. w Sztokholmie, Kopenhadze, Ułan Bator, Hamburgu, Jerozolimie, Nantes, Amsterdamie czy Drohobyczu.

9 października 2018 r. w Domu Polski Wschodniej w Brukseli odbył się wernisaż malarki pochodzącej z Suwałk w Województwie Podlaskim pani Jolanty Grabowskiej. Artystka ukończyła Wydział Sztuk Pięknych na Uniwersytecie Toruńskim. Jest aktywną malarką, grafiką i fotografem. Związana z Podlasiem, absolwentka liceum artystycznego w Supraślu brała udział w ponad 30 wystawach zbiorowych i 9 wystawach indywidualnych w kraju i za granicą. Jolanta Grabowska podczas otwarcia wystawy odniosła się do inspiracji, które stały się przyczynkiem twórczości związanej z województwem podlaskim. W wystawie „Mistyczny krajobraz Podlasia” zaprezentowała subiektywny wybór motywów charakterystycznych dla podlaskiego pejzażu.

Konferencje, seminaria, warsztaty.

1 lutego 2018 r. w Domu Polski Wschodniej w Brukseli w obecności Przewodniczącego Europejskiego Komitetu Regionów Karla-Hainza Lambertza uroczyście podpisano deklarację na rzecz silnej polityki spójności UE po 2020 r. #CohesionAlliance jest sojuszem podmiotów przekonanych, że polityka spójności UE musi pozostać filarem przyszłości UE. Został on utworzony w drodze współpracy między czołowymi europejskimi stowarzyszeniami regionów i miast oraz Europejskim Komitetem Regionów. Postuluje, aby

dzięki budżetowi UE po roku 2020 polityka spójności stała się bardziej skuteczna, widoczna i dostępna dla wszystkich regionów w Unii Europejskiej.

Pod deklaracją podpisy złożyli Marszałkowie Województw wchodzących w skład Domu Polski Wschodniej: Jerzy Leszczyński - Marszałek Województwa Podlaskiego, Adam Jarubas - Marszałek Województwa Świętokrzyskiego, Sławomir Sosnowski - Marszałek Województwa Lubelskiego, Maria Kurowska - Wicemarszałek Województwa Podkarpackiego, Miron Sycz - Wicemarszałek Województwa Warmińsko-Mazurskiego oraz Adam Struzik - Marszałek Województwa Mazowieckiego, Jarosław Dworzański – Przewodniczący Sejmiku Województwa Podlaskiego, Mirosław Lech – Burmistrz Korycina, Robert Godek - Starosta Strzyżowski, Dariusz Wróbel – Burmistrz Opola Lubelskiego.

- W ramach #CohesionAlliance działamy wspólnie na rzecz silnej polityki promującej spójność gospodarczą, społeczną i terytorialną w Unii Europejskiej po 2020 r. Apelujemy do przedstawicieli wszystkich instytucji na szczeblu europejskim, krajowym, regionalnym lub lokalnym, społeczeństwa obywatelskiego oraz przedsiębiorstw, by uczyniły to samo w nadchodzących miesiącach. – powiedział Przewodniczący Europejskiego Komitetu Regionów Karl-Hainz Lambertz, który wybrał Dom Polski Wschodniej w Brukseli jako pierwsze brukselskie przedstawicielstwo, gdzie uroczyście złożono podpisy pod deklaracją.

W swoim wystąpieniu rozpoczynającym ceremonię podpisania deklaracji, Miron Sycz – Wicemarszałek Województwa Warmińsko-Mazurskiego podkreślił, że miejsce tego spotkania nie jest przypadkowe.

- Regiony Polski Wschodniej doskonale rozumieją istotę Polityki spójności. W momencie przystąpienia Polski do UE województwa makroregionu Polski Wschodniej były jednymi z najbardziej zapóźnionych regionów UE z PKB makroregionu na poziomie 35% średniej unijnej. Mimo skutecznej realizacji Polityki spójności, w tym programów dedykowanych Polsce Wschodniej, wciąż utrzymuje się dystans w poziomie rozwoju gospodarczej dzielący tych pięć regionów od średniej Unii Europejskiej. Kluczowe jest jednak, że Polska Wschodnia zmniejsza go i stopniowo poprawia swoją pozycję. Jest to odczuwalne przez mieszkańców, dzięki poprawie warunków ich życia. Wartość brutto środków trwałych na mieszkańca od 2011 r. w Polsce Wschodniej wzrastała szybciej niż w innych regionach – w sumie o ponad 20%. Jest to przede wszystkim efekt Polityki spójności. Miron Sycz dodał, że z radością i nadzieją Marszałkowie Polski Wschodniej przyjęli zaproszenie Komitetu Regionów do zbudowania szerokiego sojuszu poparcia dla silnej, przyjaznej i efektywnej Polityki

spójności. *O taką właśnie Politykę spójności upominamy się składając dzisiaj podpisy pod deklaracją. Wspólnie, w imieniu mieszkańców naszych regionów, apelujemy o zapewnienie jej godnego miejsca wśród priorytetów UE i zapewnienie w budżecie nie mniejszych niż obecnie środków finansowych na jej realizację* dodał Sycz i podkreślił, że *Polityka Spójności jest najważniejszą polityką inwestycyjną Unii. Okazała się być skuteczną odpowiedzią na kryzys gospodarczy. Co więcej jest ona również skuteczną odpowiedzią na kryzys integracji, ponieważ w jej centrum znajdują się mieszkańcy regionów i ich potrzeby.*

W podobnym tonie wypowiadał się też Adam Jarubas – Marszałek Województwa Świętokrzyskiego, który przewodniczył obradom Komisji ds. Polski Wschodniej Związku Województw RP, która opracowała stanowisko w sprawie kontynuowania Programu Operacyjnego Polska Wschodnia w perspektywie finansowej po 2020 roku.

Marszałkowie Polski Wschodniej zgodnie wyrazili konieczność wyrównywania szans rozwojowych Makroregionu Polska Wschodnia po roku 2020 i wezwali do kontynuacji wsparcia w postaci Programu Operacyjnego Polska Wschodnia, mającego charakter ponadregionalny, który w istotny sposób przyczyni się do wzmocnienia zarówno potencjału rozwojowego Makroregionu jak i wymiaru terytorialnego Polityki Spójności.

Zdaniem Marszałków przyszły Program Operacyjny, którego szczegółowy zarys zawarto w treści przedstawianego dziś Stanowiska powinien koncentrować się na:

- zintegrowanych działaniach w obszarze infrastruktury, w szczególności drogowej i kolejowej (w tym kolei aglomeracyjnych);
- inicjatywach angażujących miasta subregionalne i ich obszary funkcjonalne oraz średnie i małe ośrodki miejskie, które mogą stać się siłą sprawczą kształtowania konkurencyjności regionów Polski Wschodniej i całego kraju;
- przedsięwzięciach służących podniesieniu cyfrowych kompetencji mieszkańców Polski Wschodniej;
- rozwoju przedsiębiorczości poprzez wykorzystanie funkcji uzdrowiskowej bazującej na walorach środowiskowych Makroregionu;

Konsultacje publiczne do kolejnych wieloletnich ram finansowych

Podczas debaty towarzyszącej podpisaniu deklaracji #CohesionAlliance zwrócono uwagę, że fakt, że Komisja Europejska rozpoczęła serię konsultacji przygotowawczych do kolejnych wieloletnich ram finansowych, których efektem będzie przedłożenie jesienią tego roku kompleksowych propozycji dotyczących nowej generacji programów finansowych w ramach

wieloletnich ram finansowych na okres po 2020 r., czyli długoterminowego planowania budżetu UE.

Propozycje Komisji zostaną opracowane tak, by umożliwić UE realizację jej celów w sprawach, które mają największe znaczenie, w dziedzinach, w których może ona osiągnąć więcej niż państwa członkowskie działające pojedynczo. Wymaga to starannej oceny zarówno tych działań, które dobrze się sprawdzały w przeszłości, jak i tych, które można usprawnić w przyszłości. Niniejsze konsultacje są integralnym etapem opracowania propozycji. Ich celem jest zgromadzenie opinii wszystkich zainteresowanych stron na temat tego, jak sprawić, by każde euro z budżetu UE zostało optymalnie wykorzystane.

Podobne konsultacje odbyły się w ramach oceny istniejących programów finansowania w UE w wielu dziedzinach polityki, w tym na temat bieżących wyników i przyszłych wyzwań. Opinie wyrażone przez zainteresowane strony w trakcie tych konsultacji zostaną uwzględnione w obecnych pracach nad przyszłymi wieloletnimi ramami finansowymi.

Równoległe do tych konsultacji Komisja rozpoczyna szereg innych konsultacji publicznych obejmujących pełne spektrum przyszłych funduszy UE w następujących obszarach: spójność; inwestycje, badania i innowacje, MŚP i jednolity rynek; migracja; bezpieczeństwo; infrastruktura strategiczna; wartości i mobilność.

17 maja 2018 r. w siedzibie Europejskiego Komitetu Regionów odbyło się kolejne, **dziesiąte posiedzenie Międzyregionalnej Grupy Regionów Słabiej Rozwiniętych** (grupie tej przewodniczy Tadeusz Truskolaski – Prezydent Białegostoku), które zostało zorganizowane wspólnie z Międzyregionalną Grupą Karpacką (grupie tej przewodniczy Władysław Ortyl – Marszałek Województwa Podkarpackiego) i Domem Polski Wschodniej w Brukseli.

Obrady otworzył Tadeusz Truskolaski, który w swym wystąpieniu zwrócił uwagę, że podobne problemy rozwojowe dotyczą regiony skupione zarówno w Grupie Regionów Słabiej Rozwiniętych, jak i w Grupie „Karpackiej”, stąd decyzja o wspólnym zabieganiu o pozycję strategii makroregionalnych w przyszłej perspektywie finansowej Unii Europejskiej. Dodał, iż konieczne i zasadne jest kontynuowanie wsparcia dedykowanego makroregionowi Polska Wschodnia w perspektywie finansowej po 2020 roku, gdyż dzięki polityce spójności i dodatkowemu wsparciu w ramach Programu Operacyjnego Polska Wschodnia makroregion ten bardzo się rozwinął. Powstały nowe firmy, drogi, tereny

inwestycyjne, zmodernizowano szkoły, uczelnie i szpitale, a także zainwestowano w odnawialne źródła energii.

W podobnym tonie wypowiadał się Władysław Ortyl Marszałek Województwa Podkarpackiego. Dodał też, że dotychczasowe doświadczenia strategii alpejskiej i bałtyckiej pokazują, że strategię makroregionalną są platformami współpracy przynoszącymi regionom wymierne korzyści i zaapelował do rządów państw członkowskich i Komisji Europejskiej o ujęcie w nowej perspektywie finansowej UE strategii makroregionalnej dla regionu Karpat, która pozwoli na efektywny rozwój terytorialny ściany wschodniej Unii.

Następnie głos zabrał kolejny prelegent: Jan Olbrycht sprawozdawca Europarlamentu, który negocjował rewizję obecnej perspektywy finansowej (2014–20), a aktualnie pracuje nad kształtem budżetu po roku 2020. W swym wystąpieniu przedstawił stan zaawansowania prac nad wieloletnimi ramami finansowymi i podkreślił, że debata na ten temat jest w gruncie rzeczy debatą o przyszłym kształcie Unii Europejskiej i jej polityk.

Podczas posiedzenia Renata Calak, Wicedyrektor Departamentu Strategii i Rozwoju Ministerstwa Inwestycji i Rozwoju przedstawiła stanowisko polskiego Rządu w sprawie strategii makroregionalnej dla regionu karpacciego. W zamierzeniu ma to być dokument wzmacniający dotychczasowe formy współpracy na obszarze Karpat, gdzie istnieje co prawda wiele form współdziałania, jednak nie obejmują one wszystkich państw lub mają selektywny charakter tematyczny.

Proponowany cel główny Strategii Karpacciej to wzmocnienie konkurencyjności i atrakcyjności regionu karpacciego oraz podniesienie jakości życia mieszkańców w oparciu o jego wewnętrzne potencjały rozwojowe, przy jednoczesnym poszanowaniu dla dziedzictwa przyrodniczego i kulturowego Karpat. Dokument nakreśla trzy główne obszary potencjalnej współpracy państw karpaccich takie jak: Konkurencyjne Karpaty, Zielone Karpaty i Spójne Karpaty oraz obszar horyzontalny: Współpraca instytucjonalna.

Ostatnim prelegentem był przedstawiciel Komisji Europejskiej Wolfgang Munch, Zastępca Dyrektora w Dyrekcji ds. Polityki Regionalnej i Miejskiej Komisji Europejskiej, który podsumowując wcześniejsze wypowiedzi zwrócił uwagę na fakt funkcjonowania Strategii Dunajskiej, która z geograficznego punktu widzenia znajduje się bardzo blisko proponowanej przez polski Rząd strategii dla regionu Karpat. Przedstawiciel Komisji Europejskiej uważa za bezcelowe tworzenie kolejnej strategii i zasugerował działania mające na celu dołączenie nowych regionów (w tym pięciu polskich województw: podkarpackie, małopolskie, lubelskie,

świętokrzyskie, śląskie) do wzmocnienia już istniejącej Strategii Dunajskiej. Wolfgang Munch odniósł się też do działań zmierzających do budowy trasy Via Carpatia zwracając uwagę na brak koordynacji i współpracy międzynarodowej w tym zakresie, gdzie wyraźnie widoczne są chęci i działania strony polskiej, ale trudno jednoznacznie stwierdzić jakie stanowisko w tej materii mają inne Państwa Członkowskie UE, np. Słowacja.

W dyskusji głos zabrał Gustaw Marek Brzezina - Marszałek Województwa Warmińsko-Mazurskiego, który skierował swoje zapytanie do Renaty Calak, Wicedyrektor Departamentu Strategii i Rozwoju Ministerstwa Inwestycji i Rozwoju dot. planów Ministerstwa względem Programu Operacyjnego Polska Wschodnia. Przedstawicielka Ministerstwa zapewniła, że Ministerstwo ma dużą atencję do tej inicjatywy, ale będzie brało pod uwagę również inne obszary zapóźnione.

Dyskusja o przyszłości Polski Wschodniej w kontekście geopolitycznej, gospodarczej i kulturowej specyfiki tego regionu, zgromadziła podczas **V Wschodniego Kongresu Gospodarczego w Białymstoku** w dniach 3-4 października br. w Białymstoku ponad 1500 gości. V Wschodni Kongres Gospodarczy (Eastern Economic Congress – EEC), którego partnerem merytorycznym był Dom Polski Wschodniej odbył się pod hasłem: „Tu spotyka się Zachód ze Wschodem”, nadającym kierunek debatom prowadzonym w międzynarodowym gronie. W ramach wydarzeń towarzyszących zorganizowano inspirujące spotkania dla młodzieży, doceniono najlepsze przedsięwzięcia gospodarcze, standardy zarządzania i pomysły na biznes. Gośćmi a zarazem prelegentami Kongresu byli m.in.: Bartosz Cichocki – podsekretarz stanu w Ministerstwie Spraw Zagranicznych, Piotr Krawczyński – minister spraw zagranicznych Białorusi z lat 1991-1994, Henryk Bochniarz – prezydent Konfederacji Lewiatan, Jaroslav Neverovic – przewodniczący Polsko-Litewskiej Izby Handlowej, minister energetyki Litwy z lat 2012-2014, Janusz Steinhoff – wicepremier, minister gospodarki w latach 1997-2001, Czesław Warszewicz – prezes PKP Cargo, Przemysław Sola – manager w Business Link Gdańsk, dyrektor zarządzający w AIP Trójmiasto

Grupa robocza.

20 marca w Brukseli odbyło się kolejne posiedzenie Grupy Roboczej ds. Domu Polski Wschodniej w Brukseli. Podsumowanie realizacji działań w 2017 roku realizacja i ewaluacja wdrażania planu na rok 2018 – to główne tematy spotkania. Uczestniczyli w nim

przedstawiciele urzędów marszałkowskich: warmińsko-mazurskiego, lubelskiego, świętokrzyskiego, podkarpackiego i podlaskiego.

W dniach 27-28 sierpnia odbyło się w Sandomierzu kolejne posiedzenie Grupy Roboczej ds. Domu Polski Wschodniej. Podczas spotkania uzgodniono ostateczną treść Planu Pracy DPW na rok 2019.

Opracowała:


Małgorzata Wasilenko

